

บทที่ 5

มาตรการป้องกันและแก้ไขผลกระทบสิ่งแวดล้อม และมาตรการติดตามตรวจสอบผลกระทบสิ่งแวดล้อม

ท่าเทียบเรือ พี. อาร์. อินเตอร์เทรค เป็นท่าเทียบเรือเนกประสงค์ประเภทการขนถ่ายสินค้าทั่วไป และสินค้าเกษตร เช่น มันเส้น ถ่านหิน ปูนเม็ด ปูนถุง เหล็กบิลเล็ต ผงเหล็ก แร่ทองแดง ข้าวโพด และปุ๋ย เปิดดำเนินการตั้งแต่ ปี พ.ศ. 2525 จนถึงปัจจุบัน ประกอบด้วย ท่าเทียบเรือคอนกรีตเสริมเหล็กจำนวน 1 ท่า มีความยาวท่าเรือ 281.26 เมตร กว้าง 11.00 - 12.60 เมตร โกรทลงสินค้าจำนวน 2 หลัง และโกดังเก็บสินค้าจำนวน 4 หลัง เพื่อให้บริการในการจัดเก็บสินค้า โครงการมีแผนปรับปรุงเพื่อเพิ่มประสิทธิภาพระบบดักฝุ่นแบบถุงกรอง (Bag Filter) เพื่อลดผลกระทบสิ่งแวดล้อมด้านฝุ่นละออง และไม่มีกิจกรรมการก่อสร้างหรือปรับปรุงหน้าท่าและหลังท่า

เพื่อให้มั่นใจว่าการดำเนินการโครงการจะส่งผลกระทบต่อคุณภาพสิ่งแวดล้อมน้อยที่สุด จึงได้กำหนดมาตรการป้องกันและแก้ไขผลกระทบสิ่งแวดล้อม และมาตรการติดตามตรวจสอบผลกระทบสิ่งแวดล้อมที่โครงการต้องยึดถือปฏิบัติอย่างเคร่งครัดในระยะดำเนินการ ประกอบด้วย

(1) มาตรการทั่วไป รายละเอียดดังตารางที่ 5-1

(2) มาตรการป้องกันและแก้ไขผลกระทบสิ่งแวดล้อม ดังตารางที่ 5-2 ประกอบด้วย

- มาตรการด้านคุณภาพอากาศ
- มาตรการด้านเสียง
- มาตรการด้านคุณภาพน้ำผิวดิน และนิเวศวิทยาทางน้ำ
- มาตรการด้านอุทกพลศาสตร์
- มาตรการด้านการคมนาคมขนส่ง
- มาตรการด้านการใช้น้ำ
- มาตรการด้านการจัดการน้ำเสีย
- มาตรการด้านการจัดการกากของเสีย
- มาตรการด้านสภาพเศรษฐกิจ-สังคม และการมีส่วนร่วมของประชาชน
- มาตรการด้านสาธารณสุขและสุขภาพ
- มาตรการด้านอาชีวอนามัยและความปลอดภัย
- มาตรการด้านพื้นที่สีเขียว

(3) มาตรการติดตามตรวจสอบผลกระทบสิ่งแวดล้อม ดังตารางที่ 5-3 ประกอบด้วย

- มาตรการด้านคุณภาพอากาศ
- มาตรการด้านเสียง
- มาตรการด้านคุณภาพน้ำผิวดิน
- มาตรการด้านนิเวศวิทยาทางน้ำ
- มาตรการด้านการคมนาคมขนส่ง
- มาตรการด้านการจัดการกากของเสีย
- มาตรการด้านสภาพเศรษฐกิจ-สังคม และการมีส่วนร่วมของประชาชน
- มาตรการด้านสาธารณสุขและสุขภาพ
- มาตรการด้านอาชีวอนามัยและความปลอดภัย

มาตรการทั่วไป สำหรับโครงการทำเทียบเรือ พี. อาร์. อินเตอร์เทรต ของบริษัท พี. อาร์. อินเตอร์เทรต จำกัด
ตั้งอยู่หมู่ที่ 4 ตำบลคลองสะแก อำเภอนครหลวง จังหวัดพระนครศรีอยุธยา

องค์ประกอบด้าน สิ่งแวดล้อม	มาตรการป้องกันและแก้ไขผลกระทบด้านสิ่งแวดล้อม	ระยะเวลาดำเนินการ	งบประมาณ	ผู้รับผิดชอบ
1. มาตรการทั่วไป	1. บริษัท พี. อาร์. อินเตอร์เทรต จำกัด ต้องยึดถือและปฏิบัติตามมาตรการป้องกันและแก้ไขผลกระทบสิ่งแวดล้อม และมาตรการติดตามตรวจสอบผลกระทบสิ่งแวดล้อม ในระยะดำเนินการ ตามที่ได้เสนอไว้ในรายงานการประเมินผลกระทบสิ่งแวดล้อม โครงการท่าเทียบเรือ พี. อาร์. อินเตอร์เทรต ของบริษัท พี. อาร์. อินเตอร์เทรต จำกัด ตั้งอยู่หมู่ที่ 4 ตำบลคลองสะแก อำเภอนครหลวง จังหวัดพระนครศรีอยุธยา ซึ่งผนวกรวมมาตรการป้องกันและแก้ไขผลกระทบสิ่งแวดล้อม และมาตรการติดตามตรวจสอบผลกระทบสิ่งแวดล้อม ของรายงานการประเมินผลกระทบสิ่งแวดล้อมของโครงการไว้ด้วยแล้ว	ตลอดระยะดำเนินการ	งบประมาณโครงการ	บริษัท พี. อาร์. อินเตอร์เทรต จำกัด
	2. บริษัท พี. อาร์. อินเตอร์เทรต จำกัด ต้องนำรายละเอียดมาตรการป้องกันและแก้ไขผลกระทบสิ่งแวดล้อม และมาตรการติดตามตรวจสอบผลกระทบสิ่งแวดล้อม ที่เกี่ยวข้องตามที่เสนอไว้ในรายงานการประเมินผลกระทบสิ่งแวดล้อม โครงการท่าเทียบเรือ พี. อาร์. อินเตอร์เทรต ไปกำหนดไว้ในเงื่อนไขสัญญาระยะดำเนินการ เพื่อให้มั่นใจได้ว่าคู่สัญญามีการปฏิบัติตามมาตรการที่กำหนดไว้	ตลอดระยะดำเนินการ	งบประมาณโครงการ	บริษัท พี. อาร์. อินเตอร์เทรต จำกัด

มาตรการทั่วไป สำหรับโครงการทำเทียบเรือ พี. อาร์. อินเตอร์เทรต ของบริษัท พี. อาร์. อินเตอร์เทรต จำกัด
ตั้งอยู่หมู่ที่ 4 ตำบลคลองสะแก อำเภอนครหลวง จังหวัดพระนครศรีอยุธยา (ต่อ)

องค์ประกอบด้าน สิ่งแวดล้อม	มาตรการป้องกันและแก้ไขผลกระทบด้านสิ่งแวดล้อม	ระยะเวลาดำเนินการ	งบประมาณ	ผู้รับผิดชอบ
1. มาตรการทั่วไป (ต่อ)	3. บริษัท พี. อาร์. อินเตอร์เทรด จำกัด ต้องควบคุมให้มีการออกแบบรายละเอียดให้เป็นไปตามที่ระบุไว้ในรายงานการประเมินผลกระทบสิ่งแวดล้อม โครงการท่าเทียบเรือ พี. อาร์. อินเตอร์เทรด ของบริษัท พี. อาร์. อินเตอร์เทรด จำกัด ตั้งอยู่หมู่ที่ 4 ตำบลคลองสะแก อำเภอนครหลวง จังหวัดพระนครศรีอยุธยา ที่คณะกรรมการผู้ชำนาญการฯ ได้ให้ความเห็นชอบ	ตลอดระยะดำเนินการ	งบประมาณโครงการ	บริษัท พี. อาร์. อินเตอร์เทรด จำกัด
	4. บริษัท พี. อาร์. อินเตอร์เทรด จำกัด ต้องรับผิดชอบในการดำเนินการและกำกับให้ผู้ออกแบบก่อสร้าง และ/หรือ ผู้ดำเนินการก่อสร้างให้ปฏิบัติตามมาตรการป้องกันและแก้ไขผลกระทบสิ่งแวดล้อม และมาตรการติดตามตรวจสอบผลกระทบสิ่งแวดล้อม ตามที่เสนอไว้ในรายงานการประเมินผลกระทบสิ่งแวดล้อม โครงการท่าเทียบเรือ พี. อาร์. อินเตอร์เทรด ของบริษัท พี. อาร์. อินเตอร์เทรด จำกัด ตั้งอยู่หมู่ที่ 4 ตำบลคลองสะแก อำเภอนครหลวง จังหวัดพระนครศรีอยุธยา อย่างเคร่งครัดตลอดอายุโครงการ	ตลอดระยะดำเนินการ	งบประมาณโครงการ	บริษัท พี. อาร์. อินเตอร์เทรด จำกัด

มาตรการทั่วไป สำหรับโครงการท่าเทียบเรือ พี. อาร์. อินเตอร์เทรต ของบริษัท พี. อาร์. อินเตอร์เทรต จำกัด
ตั้งอยู่หมู่ที่ 4 ตำบลคลองสะแก อำเภอนครหลวง จังหวัดพระนครศรีอยุธยา (ต่อ)

องค์ประกอบด้าน สิ่งแวดล้อม	มาตรการป้องกันและแก้ไขผลกระทบด้านสิ่งแวดล้อม	ระยะเวลาดำเนินการ	งบประมาณ	ผู้รับผิดชอบ
1. มาตรการทั่วไป (ต่อ)	5. บริษัท พี. อาร์. อินเตอร์เทรด จำกัด ต้องเสนอรายงานผลการปฏิบัติตามมาตรการป้องกันและแก้ไขผลกระทบสิ่งแวดล้อม และมาตรการติดตามตรวจสอบผลกระทบสิ่งแวดล้อม โดยสรุปให้หน่วยงานของรัฐซึ่งมีอำนาจอนุญาตตามกฎหมาย สำนักงานทรัพยากรธรรมชาติและสิ่งแวดล้อมจังหวัดพระนครศรีอยุธยา และสำนักงานนโยบายและแผนทรัพยากรธรรมชาติและสิ่งแวดล้อม ทุก 6 เดือน ทั้งนี้ การจัดทำและขั้นตอนการเสนอรายงานผลการปฏิบัติตามมาตรการต่อหน่วยงานดังกล่าวให้เป็นไปตามหลักเกณฑ์ วิธีการที่กำหนดตามประกาศกระทรวงทรัพยากรธรรมชาติและสิ่งแวดล้อม เรื่อง หลักเกณฑ์และวิธีการจัดทำรายงานผลการปฏิบัติตามมาตรการที่กำหนดไว้ในรายงานการประเมินผลกระทบสิ่งแวดล้อม ซึ่งผู้ดำเนินการหรือผู้ขออนุญาตจะต้องจัดทำเมื่อได้รับอนุญาตให้ดำเนินโครงการหรือกิจการแล้ว พ.ศ. 2561 และที่มีการแก้ไขเพิ่มเติม หรือกฎหมายที่เกี่ยวข้อง	ตลอดระยะดำเนินการ	งบประมาณโครงการ	บริษัท พี. อาร์. อินเตอร์เทรด จำกัด

มาตรการทั่วไป สำหรับโครงการทำเทียบเรือ พี. อาร์. อินเตอร์เทรต ของบริษัท พี. อาร์. อินเตอร์เทรต จำกัด
ตั้งอยู่หมู่ที่ 4 ตำบลคลองสะแก อำเภอนครหลวง จังหวัดพระนครศรีอยุธยา (ต่อ)

องค์ประกอบด้าน สิ่งแวดล้อม	มาตรการป้องกันและแก้ไขผลกระทบด้านสิ่งแวดล้อม	ระยะเวลาดำเนินการ	งบประมาณ	ผู้รับผิดชอบ
1. มาตรการทั่วไป (ต่อ)	<p>6. ในกรณีที่บริษัท พี. อาร์. อินเตอร์เทรต จำกัด มีความจำเป็นต้องเปลี่ยนแปลงรายละเอียดโครงการ หรือมาตรการป้องกันและแก้ไขผลกระทบสิ่งแวดล้อม หรือมาตรการติดตามตรวจสอบผลกระทบสิ่งแวดล้อม ให้แตกต่างจากไปจากที่ได้เสนอไว้ในรายงานการประเมินผลกระทบสิ่งแวดล้อม ตามที่คณะกรรมการผู้ชำนาญการฯ ได้ให้ความเห็นชอบไปแล้ว ให้บริษัท พี. อาร์. อินเตอร์เทรต จำกัด แจ้งหน่วยงานของรัฐซึ่งมีอำนาจอนุญาตตามกฎหมายกำหนด ดังนี้</p> <p>6.1 หากหน่วยงานของรัฐซึ่งมีอำนาจอนุญาตตามกฎหมายเห็นว่า การแก้ไขเปลี่ยนแปลงดังกล่าวไม่กระทบต่อสาระสำคัญของการประเมินผลกระทบสิ่งแวดล้อมในรายงานการประเมินผลกระทบสิ่งแวดล้อม และเป็นมาตรการที่เกิดผลดีต่อสิ่งแวดล้อมมากกว่า หรือเทียบเท่ามาตรการที่กำหนดไว้ในรายงานการประเมินผลกระทบสิ่งแวดล้อม ที่ผ่านการพิจารณาให้ความเห็นชอบจากคณะกรรมการผู้ชำนาญการฯ แล้ว ให้หน่วยงานของรัฐ ซึ่งมีอำนาจอนุญาตตามกฎหมาย รับผิดชอบการปรับปรุงแก้ไขเปลี่ยนแปลงดังกล่าวให้เป็นไปตามหลักเกณฑ์ และเงื่อนไขที่กำหนดไว้ในกฎหมายนั้นๆ พร้อมทั้งให้จัดทำสำเนาการปรับปรุงแก้ไขมาตรการฯ ที่รับผิดชอบไว้ ส่งให้สำนักงานนโยบายและแผนทรัพยากรธรรมชาติและสิ่งแวดล้อมเพื่อทราบ</p>	ตลอดระยะดำเนินการ	งบประมาณโครงการ	บริษัท พี. อาร์. อินเตอร์เทรต จำกัด

ตั้งอยู่หมู่ที่ 4 ตำบลคลองสะแก อำเภอนครหลวง จังหวัดพระนครศรีอยุธยา (ต่อ)

องค์ประกอบด้าน สิ่งแวดล้อม	มาตรการป้องกันและแก้ไขผลกระทบด้านสิ่งแวดล้อม	ระยะเวลาดำเนินการ	งบประมาณ	ผู้รับผิดชอบ
1. มาตรการทั่วไป (ต่อ)	6.2 หากหน่วยงานของรัฐซึ่งมีอำนาจอนุญาตตามกฎหมายเห็นว่าการแก้ไขเปลี่ยนแปลงดังกล่าวอาจกระทบต่อสาระสำคัญในรายงานการประเมินผลกระทบสิ่งแวดล้อมที่ได้รับความเห็นชอบไว้แล้ว ให้หน่วยงานของรัฐซึ่งมีอำนาจอนุญาตตามกฎหมาย จัดส่งรายงานการแก้ไขเปลี่ยนแปลงดังกล่าวให้สำนักงานนโยบายและแผนทรัพยากรธรรมชาติและสิ่งแวดล้อม เพื่อเสนอให้คณะกรรมการผู้ชำนาญการฯ คณะที่เกี่ยวข้องพิจารณาให้ความเห็นชอบก่อนการเปลี่ยนแปลง และเมื่อโครงการได้รับการอนุญาตให้มีการเปลี่ยนแปลง ให้หน่วยงานของรัฐซึ่งมีอำนาจอนุญาตตามกฎหมาย แจ้งผลการแก้ไขเปลี่ยนแปลงดังกล่าวให้สำนักงานนโยบายและแผนทรัพยากรธรรมชาติและสิ่งแวดล้อมทราบด้วย	ตลอดระยะดำเนินการ	งบประมาณโครงการ	บริษัท พี. อาร์. อินเตอร์เทรด จำกัด
	7. หากได้รับการร้องเรียนจากประชาชนว่าได้รับความเดือดร้อนรำคาญจากกิจกรรมการดำเนินการโครงการหรือโครงการก่อให้เกิดความเสียหายแก่สาธารณสุขสมบัติหรือชีวิตและทรัพย์สินของประชาชน เจ้าของโครงการจะต้องดำเนินการแก้ไขปัญหาดังกล่าวโดยไม่ชักช้าและแจ้งหน่วยงานอนุญาต สำนักงานนโยบายและแผนทรัพยากรธรรมชาติและสิ่งแวดล้อม และหน่วยงานที่เกี่ยวข้องรับทราบเพื่อหาแนวทางและมาตรการในการแก้ไขปัญหาต่อไป	ตลอดระยะดำเนินการ	งบประมาณโครงการ	บริษัท พี. อาร์. อินเตอร์เทรด จำกัด

ตั้งอยู่หมู่ที่ 4 ตำบลคลองสะแก อำเภอนครหลวง จังหวัดพระนครศรีอยุธยา (ต่อ)

องค์ประกอบด้าน สิ่งแวดล้อม	มาตรการป้องกันและแก้ไขผลกระทบด้านสิ่งแวดล้อม	ระยะเวลาดำเนินการ	งบประมาณ	ผู้รับผิดชอบ
1. มาตรการทั่วไป (ต่อ)	8. หากผลการตรวจวัดตามมาตรการมีพารามิเตอร์ใดที่เกินค่าที่กำหนดไว้ในรายงานฯ และ/หรือ เกินค่ามาตรฐานที่เกี่ยวข้อง ผู้ขออนุญาตจะต้องดำเนินการแก้ไขโดยทันที	ตลอดระยะดำเนินการ	งบประมาณโครงการ	บริษัท พี. อาร์. อินเตอร์เทรด จำกัด
	9. บริษัท พี. อาร์. อินเตอร์เทรด จำกัด จะต้องปฏิบัติตามเงื่อนไขด้านสิ่งแวดล้อมท้ายใบอนุญาตให้ปลูกสร้างสิ่งล่วงล้ำแม่น้ำ ใบอนุญาตให้ใช้ท่าเทียบเรือต่างๆ และ ใบอนุญาตอื่นๆ ที่กรมเจ้าท่ากำหนดไว้อย่างเคร่งครัด	ตลอดระยะดำเนินการ	งบประมาณโครงการ	บริษัท พี. อาร์. อินเตอร์เทรด จำกัด
	10. บริษัท พี. อาร์. อินเตอร์เทรด จำกัด จะต้องจัดหาบุคคลที่ 3 (Third Party) ที่มีความรู้ความชำนาญ เป็นผู้ดำเนินการและการตรวจวิเคราะห์ต้องใช้ห้องปฏิบัติการที่ขึ้นทะเบียนกับกรมโรงงานอุตสาหกรรม และมีได้มีส่วนได้ส่วนเสียกับผู้ดำเนินการ ผู้ขออนุญาต หรือหน่วยงานของรัฐที่เป็นผู้รับผิดชอบโครงการหรือกิจการในการดำเนินโครงการหรือกิจการที่มีการจัดทำรายงานการประเมินผลกระทบสิ่งแวดล้อม และ/หรือ รายงานแก้ไขเปลี่ยนแปลงโครงการหรือกิจการ	ตลอดระยะดำเนินการ	งบประมาณโครงการ	บริษัท พี. อาร์. อินเตอร์เทรด จำกัด
	11. หากเกิดเหตุการณ์ใดๆ ที่อาจก่อให้เกิดผลกระทบต่อสิ่งแวดล้อม เจ้าของโครงการจะต้องรีบดำเนินการแก้ไข และแจ้งให้กรมเจ้าท่าทราบโดยเร็ว	ตลอดระยะดำเนินการ	งบประมาณโครงการ	บริษัท พี. อาร์. อินเตอร์เทรด จำกัด
	12. ต้องปฏิบัติตามมาตรการป้องกันและลดผลกระทบสิ่งแวดล้อมตามเงื่อนไขด้านสิ่งแวดล้อมท้ายใบอนุญาตให้ท่าเทียบเรือของกรมเจ้าท่าอย่างเคร่งครัด	ตลอดระยะดำเนินการ	งบประมาณโครงการ	บริษัท พี. อาร์. อินเตอร์เทรด จำกัด

มาตรการป้องกันและแก้ไขผลกระทบสิ่งแวดล้อม ระยะดำเนินการ โครงการทำเทียบเรือ พี. อาร์. อินเตอร์เทรค บริษัท พี. อาร์. อินเตอร์เทรค จำกัด
ตั้งอยู่หมู่ที่ 4 ตำบลคลองสะแก อำเภอนครหลวง จังหวัดพระนครศรีอยุธยา

องค์ประกอบสิ่งแวดล้อม	มาตรการป้องกันและแก้ไขผลกระทบด้านสิ่งแวดล้อม	ระยะเวลาดำเนินการ	งบประมาณ	ผู้รับผิดชอบ
1. คุณภาพอากาศ				
1.1 มาตรการทั่วไป	1. จัดให้มีเจ้าหน้าที่ตรวจสอบการปิดคลุมกระบะด้วยผ้าใบให้มิดชิดและต้องตรวจสอบความเรียบร้อยทุกคัน เพื่อไม่ให้วัสดุตกหล่น	ตลอดระยะดำเนินการ	งบประมาณโครงการ	บริษัท พี. อาร์. อินเตอร์เทรด จำกัด
	2. ทำความสะอาดรถบรรทุกทุกเปล่าที่ขนถ่ายสินค้าแล้วก่อนออกจากพื้นที่โครงการ	ตลอดระยะดำเนินการ	งบประมาณโครงการ	บริษัท พี. อาร์. อินเตอร์เทรด จำกัด
	3. รถยนต์ที่เข้ามาภายในพื้นที่โครงการต้องดับเครื่องยนต์ทันที เมื่อจอดเป็นที่และไม่ใช้งาน	ตลอดระยะดำเนินการ	งบประมาณโครงการ	บริษัท พี. อาร์. อินเตอร์เทรด จำกัด
	4. ติดตั้งสแลนพร้อมระบบฉีดพรมน้ำ เพื่อลดการฟุ้งกระจายของฝุ่นละอองในช่วงที่มีการขนถ่ายสินค้าในพื้นที่หลังท่า จำนวน 4 แห่ง ประกอบด้วย <ul style="list-style-type: none"> - บริเวณแนวรั้วโครงการด้านทิศเหนือระหว่างโกรก 1 และโกรก 2 มีความสูงประมาณ 7 เมตร ต่อจากแนวรั้ว Metal Sheet ที่มีความสูงประมาณ 3 เมตร มีความยาวประมาณ 70 เมตร พร้อมทั้งมีการติดตั้งท่อ PE ขนาด 1 นิ้ว และหัวฉีดสเปรย์น้ำตลอดแนวที่ระยะห่างทุก 30 เซนติเมตร - บริเวณแนวรั้วโครงการด้านทิศใต้ติดกับทางหลวงชนบท อย 3032 ต่อบนแนวรั้วคอนกรีตของโครงการ ที่มีความสูงประมาณ 6 เมตร มีความยาวประมาณ 40 เมตร พร้อมทั้งมีการติดตั้งท่อ PE ขนาด 1 นิ้ว และหัวฉีดสเปรย์น้ำตลอดแนวที่ระยะห่างทุก 30 เซนติเมตร 	ตลอดระยะดำเนินการ	งบประมาณโครงการ	บริษัท พี. อาร์. อินเตอร์เทรด จำกัด

มาตรการป้องกันและแก้ไขผลกระทบสิ่งแวดล้อม ระยะดำเนินการ โครงการทำเทียบเรือ พี. อาร์. อินเตอร์เทรต บริษัท พี. อาร์. อินเตอร์เทรต จำกัด
ตั้งอยู่หมู่ที่ 4 ตำบลคลองสะแก อำเภอนครหลวง จังหวัดพระนครศรีอยุธยา (ต่อ)

องค์ประกอบสิ่งแวดล้อม	มาตรการป้องกันและแก้ไขผลกระทบด้านสิ่งแวดล้อม	ระยะเวลาดำเนินการ	งบประมาณ	ผู้รับผิดชอบ
1. คุณภาพอากาศ (ต่อ) 1.1 มาตรการทั่วไป (ต่อ)	<ul style="list-style-type: none"> - บริเวณแนวรั้วโครงการด้านทิศตะวันตกติดกับคลองเกาะเลิง ต่อบนแนวรั้วคอนกรีตของโครงการ ที่มีความสูงประมาณ 9 เมตร มีความยาวประมาณ 150 เมตร พร้อมทั้งมีการติดตั้งท่อ PE ขนาด 1 นิ้ว และหัวฉีดเสปร์น้ำตลอดแนวที่ระยะห่างทุก 30 เซนติเมตร - บริเวณแนวรั้วโครงการด้านเหนือติดกับแม่น้ำป่าสัก ต่อบนแนวรั้วคอนกรีตของโครงการ ที่มีความสูงประมาณ 9 เมตร มีความยาวประมาณ 165 เมตร พร้อมทั้งมีการติดตั้งท่อ PE ขนาด 1 นิ้ว ที่และหัวฉีดเสปร์น้ำตลอดแนวที่ระยะห่างทุก 30 เซนติเมตร 	ตลอดระยะดำเนินการ	งบประมาณโครงการ	บริษัท พี. อาร์. อินเตอร์เทรด จำกัด
	5. ดูแลและบำรุงรักษาสนามพร้อมระบบฉีดพรมน้ำ ให้อยู่ในสภาพพร้อมใช้งาน หากพบการชำรุดเสียหายให้ดำเนินการซ่อมแซมโดยเร็ว	ตลอดระยะดำเนินการ	งบประมาณโครงการ	บริษัท พี. อาร์. อินเตอร์เทรด จำกัด
	6. ปลุกต้นไม้เป็นแนวรอบพื้นที่โครงการ เมื่อพบว่าต้นไม้ตายให้ปลูกทดแทนโดยเร็ว	ตลอดระยะดำเนินการ	งบประมาณโครงการ	บริษัท พี. อาร์. อินเตอร์เทรด จำกัด
	7. ใช้รถฉีดพรมน้ำถนนภายในพื้นที่โครงการ อย่างน้อย 2 ครั้ง/วัน และ/หรือเพิ่มเติมตามความเหมาะสม	ตลอดระยะดำเนินการ	งบประมาณโครงการ	บริษัท พี. อาร์. อินเตอร์เทรด จำกัด

ตั้งอยู่หมู่ที่ 4 ตำบลคลองสะแก อำเภอนครหลวง จังหวัดพระนครศรีอยุธยา (ต่อ)

องค์ประกอบสิ่งแวดล้อม	มาตรการป้องกันและแก้ไขผลกระทบด้านสิ่งแวดล้อม	ระยะเวลาดำเนินการ	งบประมาณ	ผู้รับผิดชอบ
1. คุณภาพอากาศ (ต่อ) 1.2 บริเวณหน้าท่า	1. ติดตั้งระบบสเปรย์น้ำบริเวณขอบหน้าท่าเพื่อฉีดพรมได้ขณะขนถ่ายหิน และแร่ ทองแดง เป็นต้น	ตลอดระยะดำเนินการ	งบประมาณโครงการ	บริษัท พี. อาร์. อินเตอร์เทรด จำกัด
	2. ภายหลังการขนถ่ายสินค้าโดยใช้แบคโฮในการตัก เช่น ถ่านหิน และแร่ทองแดง เป็นต้น ให้น้ำล้างพื้นหน้าท่าทุกครั้งหลังขนถ่ายสินค้าแล้วเสร็จ	ตลอดระยะดำเนินการ	งบประมาณโครงการ	บริษัท พี. อาร์. อินเตอร์เทรด จำกัด
	3. ติดตั้งระบบสเปรย์น้ำ ซึ่งเป็นระบบสเปรย์น้ำระยะไกล (BIG GUN) แบบปรับองศาได้ บริเวณหน้าท่า จำนวน 2 จุด	ตลอดระยะดำเนินการ	งบประมาณโครงการ	บริษัท พี. อาร์. อินเตอร์เทรด จำกัด
	4. จัดให้มีเจ้าหน้าที่กำกับดูแลการตักสินค้า ไม่ให้ตักสินค้าล้นบั้งก็ และไม่ล้นขอบกระบะรถบรรทุก	ตลอดระยะดำเนินการ	งบประมาณโครงการ	บริษัท พี. อาร์. อินเตอร์เทรด จำกัด
	5. กิจกรรมการขนถ่ายสินค้าที่หน้าท่าเทียบเรือให้กระทำได้ตั้งแต่เวลา 06.00-20.00 น. หากมีความจำเป็นต้องทำงานเกินระยะเวลาที่กำหนด ให้ขออนุญาตต่อหน่วยงานอนุญาตและเจ้าพนักงานท้องถิ่นที่เกี่ยวข้องล่วงหน้าก่อนดำเนินการไม่น้อยกว่า 24 ชั่วโมง	ตลอดระยะดำเนินการ	งบประมาณโครงการ	บริษัท พี. อาร์. อินเตอร์เทรด จำกัด
	6. จัดให้มีเครื่องวัดความเร็วลม (Anemometer) และกำกับให้ผู้ปฏิบัติงานหน้าท่าใช้เครื่องวัดความเร็วลมขณะขนถ่ายสินค้า และต้องหยุดขนถ่ายสินค้า เมื่อมีความเร็วลมเกิน 29 กิโลเมตรต่อชั่วโมง	ตลอดระยะดำเนินการ	งบประมาณโครงการ	บริษัท พี. อาร์. อินเตอร์เทรด จำกัด

ตั้งอยู่หมู่ที่ 4 ตำบลคลองสะแก อำเภอนครหลวง จังหวัดพระนครศรีอยุธยา (ต่อ)

องค์ประกอบสิ่งแวดล้อม	มาตรการป้องกันและแก้ไขผลกระทบด้านสิ่งแวดล้อม	ระยะเวลาดำเนินการ	งบประมาณ	ผู้รับผิดชอบ
1. คุณภาพอากาศ (ต่อ) 1.2 บริเวณหน้าท่า(ต่อ)	7. จัดให้มีเจ้าหน้าที่ตรวจสอบ ดูแล บำรุงรักษา ซ่อมแซมเครื่องมือ เครื่องจักร เครื่องยนต์ และอุปกรณ์ที่เกี่ยวข้องกับการขนถ่ายให้อยู่ในสภาพพร้อมใช้งาน	ตลอดระยะดำเนินการ	งบประมาณโครงการ	บริษัท พี. อาร์. อินเตอร์เทรด จำกัด
	8. ห้ามเทกองสินค้าไว้บนหน้าท่า	ตลอดระยะดำเนินการ	งบประมาณโครงการ	บริษัท พี. อาร์. อินเตอร์เทรด จำกัด
	9. เรือลากจูงที่จะลากเรือขนถ่ายสินค้าต้องได้รับการตรวจสอบสภาพประจำปีตามที่กฎหมายกำหนด	ตลอดระยะดำเนินการ	งบประมาณโครงการ	บริษัท พี. อาร์. อินเตอร์เทรด จำกัด
	10. จัดให้มีเจ้าหน้าที่ตรวจสอบระบบปั้มน้ำ ท่อน้ำ และสปริงเกอร์บริเวณหน้าท่า เทียบเรือ อย่างน้อย 1 ครั้ง/เดือน หากตรวจพบเสียหายหรือชำรุดให้รีบดำเนินการก่อนการขนถ่ายสินค้า	ตลอดระยะดำเนินการ	งบประมาณโครงการ	บริษัท พี. อาร์. อินเตอร์เทรด จำกัด
1.3 การขนถ่ายสินค้าผ่านโกรก	การขนถ่ายสินค้าผ่านโกรก 1. อบรมพนักงานที่ปฏิบัติงานในการลงสินค้าผ่านโกรกให้มีความรู้ในการควบคุม ตรวจสอบ และบำรุงรักษาระบบดักฝุ่นแบบถุงกรอง (Bag Filter) ให้สามารถควบคุมระบบ Bag Filter ให้ทำงานได้อย่างมีประสิทธิภาพ	ตลอดระยะดำเนินการ	งบประมาณโครงการ	บริษัท พี. อาร์. อินเตอร์เทรด จำกัด
	2. เปิดระบบดักฝุ่นแบบถุงกรอง (Bag Filter) ก่อนขนถ่ายสินค้าและตลอดเวลาที่มี การขนถ่ายสินค้าผ่านโกรก	ตลอดระยะดำเนินการ	งบประมาณโครงการ	บริษัท พี. อาร์. อินเตอร์เทรด จำกัด

ตารางที่ 5-2

มาตรการป้องกันและแก้ไขผลกระทบสิ่งแวดล้อม ระยะดำเนินการ โครงการทำเทียบเรือ พี. อาร์. อินเตอร์เทรด บริษัท พี. อาร์. อินเตอร์เทรด จำกัด

ตั้งอยู่หมู่ที่ 4 ตำบลคลองสะแก อำเภอนครหลวง จังหวัดพระนครศรีอยุธยา (ต่อ)

องค์ประกอบสิ่งแวดล้อม	มาตรการป้องกันและแก้ไขผลกระทบด้านสิ่งแวดล้อม	ระยะเวลาดำเนินการ	งบประมาณ	ผู้รับผิดชอบ
1.3 การขนถ่ายสินค้าผ่านโกรก (ต่อ)	3. ในขณะที่ขนถ่ายสินค้าผ่านโกรก หากพบว่าระบบดักฝุ่นแบบถุงกรอง (Bag Filter) ไม่ทำงานหรือขัดข้อง ต้องหยุดการขนถ่ายสินค้าผ่านโกรกทันที	ตลอดระยะดำเนินการ	งบประมาณโครงการ	บริษัท พี. อาร์. อินเตอร์เทรด จำกัด
	4. ทำความสะอาดระบบดักฝุ่นแบบถุงกรอง (Bag Filter) ของโกรกที่ 1 และโกรกที่ 2 ทุกครั้งหลังการใช้งานแล้วเสร็จ โดยใช้ระบบ Pulse Jet Cleaning ซึ่งเป็นการเป่าลมแบบใช้แรงดันสูง (ประมาณ 4-5 บาร์) สวนทางการไหลของอากาศ และรวบรวมฝุ่นที่ติดอยู่บริเวณถุงกรองร่วงลง Hopper	ตลอดระยะดำเนินการ	งบประมาณโครงการ	บริษัท พี. อาร์. อินเตอร์เทรด จำกัด
	5. ตรวจสอบระบบอุปกรณ์ดักฝุ่น เช่น การตรวจสอบแรงลมดูดของระบบ Hood การตรวจสอบระบบถุงกรอง ชุดทำความสะอาดถุงกรอง (ระบบ Pulse jet) ระบบพัดลม เป็นต้น ตามระยะเวลาที่กำหนดในคู่มือ หากผลการตรวจสอบไม่เป็นไปตามที่คู่มือกำหนด ต้องแก้ไข ซ่อมบำรุง หรือเปลี่ยนอุปกรณ์ให้มีประสิทธิภาพพร้อมใช้งาน พร้อมบันทึกผลเป็นหลักฐานเพื่อตรวจสอบต่อไป	ตลอดระยะดำเนินการ	งบประมาณโครงการ	บริษัท พี. อาร์. อินเตอร์เทรด จำกัด
	6. จัดให้มีเจ้าหน้าที่กำกับดูแล ตรวจสอบอัตราการไหลอากาศของระบบดักฝุ่นแบบถุงกรองตามค่าการออกแบบประมาณ 340 ลบ.ม./นาที หากอัตราการไหลอากาศที่เข้าสู่ถุงกรองมีค่าสูงหรือต่ำเกินไป จะต้องดำเนินการตรวจสอบหาสาเหตุและแก้ไขปัญหาโดยทันที พร้อมจดบันทึกผลการตรวจสอบไว้เป็นหลักฐานเพื่อการตรวจสอบครั้งต่อไป	ตลอดระยะดำเนินการ	งบประมาณโครงการ	บริษัท พี. อาร์. อินเตอร์เทรด จำกัด

ตารางที่ 5-2

มาตรการป้องกันและแก้ไขผลกระทบสิ่งแวดล้อม ระยะดำเนินการ โครงการทำเทียบเรือ พี. อาร์. อินเตอร์เทรต บริษัท พี. อาร์. อินเตอร์เทรต จำกัด

ตั้งอยู่หมู่ที่ 4 ตำบลคลองสะแก อำเภอนครหลวง จังหวัดพระนครศรีอยุธยา (ต่อ)

องค์ประกอบสิ่งแวดล้อม	มาตรการป้องกันและแก้ไขผลกระทบด้านสิ่งแวดล้อม	ระยะเวลาดำเนินการ	งบประมาณ	ผู้รับผิดชอบ
1. คุณภาพอากาศ (ต่อ) 1.3 การขนถ่ายสินค้าผ่านโกรก (ต่อ)	7. ตรวจสอบประสิทธิภาพของระบบดักฝุ่นแบบถุงกรอง (Bag Filter) ของโกรกที่ 1 และโกรกที่ 2 ให้มีประสิทธิภาพไม่น้อยกว่าร้อยละ 90 และบันทึกผลการตรวจสอบอย่างน้อย 1 ครั้ง/ปี	ตลอดระยะดำเนินการ	งบประมาณโครงการ	บริษัท พี. อาร์. อินเตอร์เทรต จำกัด
	8. ติดตั้งแผ่นพลาสติกกันฝุ่นบริเวณทางขึ้นโกรก และบำรุงรักษาให้อยู่ในสภาพดีพร้อมใช้งาน	ตลอดระยะดำเนินการ	งบประมาณโครงการ	บริษัท พี. อาร์. อินเตอร์เทรต จำกัด
	9. จัดให้มีพนักงานควบคุมการดำเนินการขนถ่ายสินค้าผ่านโกรกตลอดเวลา	ตลอดระยะดำเนินการ	งบประมาณโครงการ	บริษัท พี. อาร์. อินเตอร์เทรต จำกัด
	10. คลุมผ้าใบระหว่างโกรกและกานเรือให้มิดชิดก่อนลงสินค้าผ่านโกรกทุกครั้ง และเมื่อขนถ่ายสินค้าเสร็จแล้วจะต้องทำการเก็บผ้าใบด้วยความระมัดระวังไม่ให้ฝุ่นละอองที่เกาะบริเวณผ้าใบเกิดการฟุ้งกระจาย และทำความสะอาดผ้าใบทุกครั้งหลังใช้งาน	ตลอดระยะดำเนินการ	งบประมาณโครงการ	บริษัท พี. อาร์. อินเตอร์เทรต จำกัด
	11. หากผ้าใบคลุมระหว่างโกรกและกานเรือเกิดชำรุดเสียหายและมีฝุ่นฟุ้งกระจายขณะขนถ่ายสินค้า ต้องหยุดกิจกรรมขนถ่ายสินค้าทันที และซ่อมแซมให้อยู่ในสภาพดี พร้อมใช้งาน	ตลอดระยะดำเนินการ	งบประมาณโครงการ	บริษัท พี. อาร์. อินเตอร์เทรต จำกัด
	12. การเกลี่ยสินค้าหลังจากที่ลงสินค้าแล้วเสร็จ เพื่อปรับความสมดุลของเรือโดยพนักงาน จะต้องค่อยๆ ดำเนินการให้ฝุ่นฟุ้งกระจายน้อยที่สุด	ตลอดระยะดำเนินการ	งบประมาณโครงการ	บริษัท พี. อาร์. อินเตอร์เทรต จำกัด

ตารางที่ 5-2

มาตรการป้องกันและแก้ไขผลกระทบสิ่งแวดล้อม ระยะดำเนินการ โครงการทำเทียบเรือ พี. อาร์. อินเตอร์เทรต บริษัท พี. อาร์. อินเตอร์เทรต จำกัด

ตั้งอยู่หมู่ที่ 4 ตำบลคลองสะแก อำเภอนครหลวง จังหวัดพระนครศรีอยุธยา (ต่อ)

องค์ประกอบสิ่งแวดล้อม	มาตรการป้องกันและแก้ไขผลกระทบด้านสิ่งแวดล้อม	ระยะเวลาดำเนินการ	งบประมาณ	ผู้รับผิดชอบ
1. คุณภาพอากาศ (ต่อ) 1.3 การขนถ่ายสินค้าผ่านโกรก (ต่อ)	13. ซ่อมบำรุงโกรกและผ้าใบที่ใช้ในการปิดคลุมเป็นประจำ หากพบความเสียหายให้ทำการเปลี่ยนหรือซ่อมแซมให้อยู่ในสภาพดีพร้อมใช้งาน	ตลอดระยะดำเนินการ	งบประมาณโครงการ	บริษัท พี. อาร์. อินเตอร์เทรต จำกัด
	14. หากผลการตรวจสอบค่าความทึบแสง (Opacity) เกินค่ามาตรฐาน ต้องทำการแก้ไข ซ่อมบำรุง หรือเปลี่ยนอุปกรณ์ให้สามารถบำบัดฝุ่นได้อย่างมีประสิทธิภาพ และจัดให้มีเจ้าหน้าที่กำกับดูแล พร้อมจดบันทึกผลการตรวจสอบไว้เป็นหลักฐาน	ตลอดระยะดำเนินการ	งบประมาณโครงการ	บริษัท พี. อาร์. อินเตอร์เทรต จำกัด
	15. จัดเตรียมอะไหล่สำรอง รวมทั้งอุปกรณ์ซ่อมบำรุงระบบดักฝุ่นแบบถุงกรอง (Bag Filter) ให้เพียงพอต่อการใช้งาน	ตลอดระยะดำเนินการ	งบประมาณโครงการ	บริษัท พี. อาร์. อินเตอร์เทรต จำกัด
1.4 การขนถ่ายสินค้าในพื้นที่หลังท่า	1. ติดตั้งสปริงเกอร์ระยะไกล (BIG GUN) แบบปรับองศาได้บริเวณพื้นที่หลังท่าจำนวน 10 จุด ได้แก่ <ul style="list-style-type: none"> - บริเวณแนวเสาไฟฟ้าหลังท่าเทียบเรือ จำนวน 4 จุด - บริเวณด้านข้างอาคารเก็บเครื่องจักร จำนวน 2 จุด - บริเวณศาลาพักคอย จำนวน 1 จุด - บริเวณอาคารสำนักงานและเครื่องชั่ง 2 จำนวน 3 จุด 	ตลอดระยะดำเนินการ	งบประมาณโครงการ	บริษัท พี. อาร์. อินเตอร์เทรต จำกัด
	2. จัดเจ้าหน้าที่กำกับให้รถบรรทุกทุกคันที่จะออกจากพื้นที่โครงการต้องวิ่งผ่านบ่อล้างล้อรถบรรทุก และช่วงล่างของรถบรรทุกก่อนออกจากพื้นที่โครงการ	ตลอดระยะดำเนินการ	งบประมาณโครงการ	บริษัท พี. อาร์. อินเตอร์เทรต จำกัด

ตั้งอยู่หมู่ที่ 4 ตำบลคลองสะแก อำเภอนครหลวง จังหวัดพระนครศรีอยุธยา (ต่อ)

องค์ประกอบสิ่งแวดล้อม	มาตรการป้องกันและแก้ไขผลกระทบด้านสิ่งแวดล้อม	ระยะเวลาดำเนินการ	งบประมาณ	ผู้รับผิดชอบ
1.4 การขนถ่ายสินค้าในพื้นที่หลังท่า (ต่อ)	3. จัดให้มีเจ้าหน้าที่เก็บกวาดบริเวณเส้นทางการขนส่งในพื้นที่หลังท่าในช่วงเช้าและช่วงบ่ายหลังเสร็จกิจกรรมการขนถ่ายสินค้า	ตลอดระยะดำเนินการ	งบประมาณโครงการ	บริษัท พี. อาร์. อินเตอร์เทรด จำกัด
	4. ปิดประตูทางเข้าอาคารเก็บสินค้าให้มิดชิดภายหลังจากขนถ่ายสินค้าเก็บไว้ในโกดังแล้วเสร็จ หรือไม่ใช้งาน	ตลอดระยะดำเนินการ	งบประมาณโครงการ	บริษัท พี. อาร์. อินเตอร์เทรด จำกัด
2. เสียง	1. กิจกรรมการขนถ่ายสินค้าที่หน้าท่าเทียบเรือให้กระทำได้ตั้งแต่เวลา 06.00-20.00 น. หากมีความจำเป็นต้องทำงานเกินระยะเวลาที่กำหนด ให้ขออนุญาตต่อหน่วยงานอนุญาตและเจ้าพนักงานท้องถิ่นที่เกี่ยวข้องล่วงหน้าก่อนดำเนินการไม่น้อยกว่า 24 ชั่วโมง	ตลอดระยะดำเนินการ	งบประมาณโครงการ	บริษัท พี. อาร์. อินเตอร์เทรด จำกัด
	2. การซ่อมบำรุง ที่ก่อให้เกิดเสียงดังให้ดำเนินการในช่วงเวลากลางวันเท่านั้น	ตลอดระยะดำเนินการ	งบประมาณโครงการ	บริษัท พี. อาร์. อินเตอร์เทรด จำกัด
	3. ห้ามรถทุกคันบีบแตรลมภายในบริเวณพื้นที่หน้าท่า	ตลอดระยะดำเนินการ	งบประมาณโครงการ	บริษัท พี. อาร์. อินเตอร์เทรด จำกัด
	4. ใช้วิทยุสื่อสารแทนโทรโข่งในการติดต่อกันระหว่างเรือลำเลียงสินค้าเท่านั้น	ตลอดระยะดำเนินการ	งบประมาณโครงการ	บริษัท พี. อาร์. อินเตอร์เทรด จำกัด

มาตรการป้องกันและแก้ไขผลกระทบสิ่งแวดล้อม ระยะดำเนินการ โครงการทำเทียบเรือ พี. อาร์. อินเตอร์เทรต บริษัท พี. อาร์. อินเตอร์เทรต จำกัด ตั้งอยู่หมู่ที่ 4 ตำบลคลองสะแก อำเภอนครหลวง จังหวัดพระนครศรีอยุธยา (ต่อ)

องค์ประกอบสิ่งแวดล้อม	มาตรการป้องกันและแก้ไขผลกระทบด้านสิ่งแวดล้อม	ระยะเวลาดำเนินการ	งบประมาณ	ผู้รับผิดชอบ
2. เสียง (ต่อ)	5. ติดตั้งป้ายประชาสัมพันธ์ให้เรือลากจูงที่ลากจูงเรือสินค้าที่ท่าเทียบเรือของโครงการ ให้ดำเนินการตามมาตรการด้านเสียงในระหว่างเดินเรือตามแนวลำน้ำดังนี้ <ul style="list-style-type: none"> • ไม่ส่งเสียงดัง หรือเปิดเพลงเสียงดังระหว่างการล่องเรือในแม่น้ำในยามวิกาล • ตรวจสอบระดับเสียงของเครื่องยนต์ของเรือลากจูงให้มีระดับเสียงตามที่กฎหมายกำหนด • ติดตั้งท่อลดเสียงหรือติดตั้งอุปกรณ์ลดเสียงจากเครื่องยนต์ 	ตลอดระยะดำเนินการ	งบประมาณโครงการ	บริษัท พี. อาร์. อินเตอร์เทรด จำกัด
	6. กำกับดูแลคนขับรถบรรทุกสินค้าไม่ให้เคาะหรือกระแทกกระเบรรถบรรทุกสินค้าขณะขนถ่ายสินค้าลงโกรก หากมีสินค้าติดอยู่ที่กระเบรรถบรรทุกให้ใช้คนงานเกลี่ยออกเท่านั้น	ตลอดระยะดำเนินการ	งบประมาณโครงการ	บริษัท พี. อาร์. อินเตอร์เทรด จำกัด
	7. จัดให้มีคนงานคอยกวาดสินค้าในเรือใส่บุงกีร์ถแบคโฮ เมื่อมีสินค้าที่อยู่ในเรือใกล้หมดและรถแบคโฮไม่สามารถตักได้ แทนการใช้รถแบคโฮเพื่อลดเสียงจากการกระแทก	ตลอดระยะดำเนินการ	งบประมาณโครงการ	บริษัท พี. อาร์. อินเตอร์เทรด จำกัด

ตั้งอยู่หมู่ที่ 4 ตำบลคลองสะแก อำเภอนครหลวง จังหวัดพระนครศรีอยุธยา (ต่อ)

องค์ประกอบสิ่งแวดล้อม	มาตรการป้องกันและแก้ไขผลกระทบด้านสิ่งแวดล้อม	ระยะเวลาดำเนินการ	งบประมาณ	ผู้รับผิดชอบ
3. คุณภาพน้ำผิวดิน และ นิเวศวิทยาทางน้ำ	1. ติดป้ายประชาสัมพันธ์บริเวณหน้าท่าให้เรือที่เข้ามาเทียบท่า ห้ามเท ทิ้ง หรือทำ ด้วยประการใดๆ ให้เศษสินค้า วัสดุ ขยะ น้ำเสีย หิน กรวด หทราย ดิน โคลน อับเฉา สิ่งปฏิกูล น้ำปนน้ำมัน สารเคมีต่างๆ น้ำมันและเคมีภัณฑ์ สิ่งของหรือสิ่งใดๆ อันอาจจะเป็นเหตุให้เกิดเป็นพิษต่อสิ่งมีชีวิต สิ่งแวดล้อม อันตรายต่อการเดินเรือ การเดินเรือหรือตกตะกอน หรือสกปรกลงสู่แหล่งน้ำ	ตลอดระยะดำเนินการ	งบประมาณโครงการ	บริษัท พี. อาร์. อินเตอร์เทรด จำกัด
	2. นายท่าจะต้องกำกับดูแลการซิงผ้าใบระหว่างเรือกับท่าเทียบเรือ ไม่ให้มีช่องว่าง หรือซิงผ้าใบไม่ตึง หากพบข้อบกพร่องของผ้าใบต้องหยุดขนถ่ายทันทีและแก้ไข ให้เรียบร้อยก่อนดำเนินการขนถ่ายต่อไป	ตลอดระยะดำเนินการ	งบประมาณโครงการ	บริษัท พี. อาร์. อินเตอร์เทรด จำกัด
	3. การตักสินค้าโดยใช้รถแบคโฮต้องไม่ตักสินค้าล้นบุงก็ขณะขนถ่ายสินค้า	ตลอดระยะดำเนินการ	งบประมาณโครงการ	บริษัท พี. อาร์. อินเตอร์เทรด จำกัด
	4. เก็บเศษสินค้าที่อยู่บนผ้าใบออกให้หมดก่อนปลดผ้าใบที่ซิงระหว่างกาบเรือกับ ท่าเทียบเรือ	ตลอดระยะดำเนินการ	งบประมาณโครงการ	บริษัท พี. อาร์. อินเตอร์เทรด จำกัด
	5. จัดให้มีพนักงานควบคุมการดำเนินการขณะขนถ่ายสินค้าโดยใช้รถแบคโฮ ตลอดเวลา	ตลอดระยะดำเนินการ	งบประมาณโครงการ	บริษัท พี. อาร์. อินเตอร์เทรด จำกัด
	6. นำน้ำทิ้งผ่านการบำบัดแล้วไปใช้รดน้ำต้นไม้หรือล้างพื้น / ท่าเทียบเรือ โดยไม่ ระบายน้ำทิ้งออกสู่ภายนอก	ตลอดระยะดำเนินการ	งบประมาณโครงการ	บริษัท พี. อาร์. อินเตอร์เทรด จำกัด

ตารางที่ 5-2

มาตรการป้องกันและแก้ไขผลกระทบสิ่งแวดล้อม ระยะดำเนินการ โครงการทำเทียบเรือ พี. อาร์. อินเตอร์เทรต บริษัท พี. อาร์. อินเตอร์เทรต จำกัด

ตั้งอยู่หมู่ที่ 4 ตำบลคลองสะแก อำเภอนครหลวง จังหวัดพระนครศรีอยุธยา (ต่อ)

องค์ประกอบสิ่งแวดล้อม	มาตรการป้องกันและแก้ไขผลกระทบด้านสิ่งแวดล้อม	ระยะเวลาดำเนินการ	งบประมาณ	ผู้รับผิดชอบ
3. คุณภาพน้ำผิวดิน และนิเวศวิทยาทางน้ำ (ต่อ)	7. น้ำใสจากบ่อดักตะกอน 2 ให้น้ำกลับมาเติมในบ่อล้างล้อรถบรรทุก โดยไม่มีการระบายออกสู่ภายนอก	ตลอดระยะดำเนินการ	งบประมาณโครงการ	บริษัท พี. อาร์. อินเตอร์เทรต จำกัด
	8. จัดให้มีบ่อล้างล้อรถบรรทุกพร้อมบ่อดักตะกอนก่อนออกนอกพื้นที่โครงการ จำนวน 3 แห่ง ดังนี้ - ข้างโกดัง 2 ขนาดบ่อ (กว้างxยาวxลึก) เท่ากับ 5.1 x 25.0 x 1.0 เมตร - ข้างอาคารสำนักงานและเครื่องซัง 2 ขนาดบ่อ (กว้างxยาวxลึก) เท่ากับ 5.1 x 25.0 x 1.0 เมตร - บริเวณข้างอาคารสำนักงานและเครื่องซัง 4 ขนาดบ่อ (กว้างxยาวxลึก) เท่ากับ 5.1 x 25.0 x 1.0 เมตร	ตลอดระยะดำเนินการ	งบประมาณโครงการ	บริษัท พี. อาร์. อินเตอร์เทรต จำกัด
	9. บ่อล้างล้อพร้อมบ่อดักตะกอนจะต้องดำเนินการ ดังนี้ - ติดตั้งท่อ PVC ด้านข้างโครงเหล็ก ขนาด 1 นิ้ว เจาะรูขนาด 2 มิลลิเมตร ด้านทางเข้าบ่อ 2 ท่อ และทางออกบ่อ 6 ท่อ เพื่อฉีดล้างล้อและตัวรถบรรทุก ด้านข้าง - ติดตั้งระบบเซนเซอร์บริเวณทางเข้าของบ่อล้างล้อ น้ำจะใช้เวลาสเปรย์ล้างล้อ/ด้านข้างรถประมาณ 15 วินาที - ติดตั้งท่อ PVC ขนาด 4 นิ้ว จำนวน 2 ท่อ ด้านล่างของบ่อล้างล้อเพื่อระบายน้ำลงสู่บ่อดักตะกอน (บ่อดักตะกอน 2) - นำน้ำที่ผ่านการตกตะกอนจากบ่อดักตะกอน 2 กลับมาใช้เติมในบ่อล้างล้อใหม่	ตลอดระยะดำเนินการ	งบประมาณโครงการ	บริษัท พี. อาร์. อินเตอร์เทรต จำกัด

ตารางที่ 5-2

มาตรการป้องกันและแก้ไขผลกระทบสิ่งแวดล้อม ระยะดำเนินการ โครงการทำเทียบเรือ พี. อาร์. อินเตอร์เทรต บริษัท พี. อาร์. อินเตอร์เทรต จำกัด

ตั้งอยู่หมู่ที่ 4 ตำบลคลองสะแก อำเภอนครหลวง จังหวัดพระนครศรีอยุธยา (ต่อ)

องค์ประกอบสิ่งแวดล้อม	มาตรการป้องกันและแก้ไขผลกระทบด้านสิ่งแวดล้อม	ระยะเวลาดำเนินการ	งบประมาณ	ผู้รับผิดชอบ
3. คุณภาพน้ำผิวดิน และนิเวศวิทยาทางน้ำ (ต่อ)	10. ก่อนทำการขุดลอกโดยใช้เครนต้องดำเนินการ ดังนี้ - ตรวจสอบความพร้อมของเครนที่ใช้ในการยกสินค้าลงเรือ - พนักงานที่คล้องตะขอเครนเข้ากับถุง Big Bag ต้องมีการตรวจสอบความสมบูรณ์ของ Big Bag และความมั่นคงของการคล้องของตะขอก่อนให้สัญญาณยกสินค้าลงเรือ	ตลอดระยะดำเนินการ	งบประมาณโครงการ	บริษัท พี. อาร์. อินเตอร์เทรต จำกัด
	11. ตรวจสอบการทำงานของเครื่องจักรบริเวณหน้าท่าเทียบเรือไม่ให้เกิดการรั่วไหลของน้ำมันเครื่องลงสู่แม่น้ำป่าสัก	ตลอดระยะดำเนินการ	งบประมาณโครงการ	บริษัท พี. อาร์. อินเตอร์เทรต จำกัด
	12. ติดตั้งป้าย “ห้ามจับสัตว์น้ำ” บริเวณหน้าท่าเทียบเรือโครงการ และมีพนักงานคอยตรวจตราไม่ให้เกิดการฝ่าฝืนข้อห้าม	ตลอดระยะดำเนินการ	งบประมาณโครงการ	บริษัท พี. อาร์. อินเตอร์เทรต จำกัด
	13. สนับสนุนงบประมาณ และเข้าร่วมกิจกรรมกับประมงอำเภอนครหลวง ในการอนุรักษ์พันธุ์สัตว์น้ำในแม่น้ำป่าสัก	ตลอดระยะดำเนินการ	10,000 บาทต่อปี	บริษัท พี. อาร์. อินเตอร์เทรต จำกัด
4. อุทกพลศาสตร์	1. การจอดเรือบริเวณหน้าท่าให้จอดเรือ จำนวน 1 แถว จำนวน 6 ลำ (ท่าเทียบเรือจำนวน 4 ลำ โกรก 1 จำนวน 1 ลำ และโกรก 2 จำนวน 1 ลำ)	ตลอดระยะดำเนินการ	งบประมาณโครงการ	บริษัท พี. อาร์. อินเตอร์เทรต จำกัด
	2. ไม่จอดเรือซ้อนลำบริเวณหน้าท่าเพื่อขนถ่ายสินค้าบริเวณหน้าท่าเทียบเรือ	ตลอดระยะดำเนินการ	งบประมาณโครงการ	บริษัท พี. อาร์. อินเตอร์เทรต จำกัด

ตั้งอยู่หมู่ที่ 4 ตำบลคลองสะแก อำเภอนครหลวง จังหวัดพระนครศรีอยุธยา (ต่อ)

องค์ประกอบสิ่งแวดล้อม	มาตรการป้องกันและแก้ไขผลกระทบด้านสิ่งแวดล้อม	ระยะเวลาดำเนินการ	งบประมาณ	ผู้รับผิดชอบ
4. อุทกพลศาสตร์ (ต่อ)	3. สำรวจสภาพความมั่นคงแข็งแรงของโครงสร้างท่าเทียบเรือโดยวิศวกรผู้รับรองความมั่นคงของอาคารประจำปีตามที่กฎหมายกำหนดไว้อย่างเคร่งครัด	ตลอดระยะดำเนินการ	งบประมาณโครงการ	บริษัท พี. อาร์. อินเตอร์เทรต จำกัด
	4. เฝ้าระวังและติดตามการระบายน้ำจากเขื่อนพระราม 6 ซึ่งอยู่ด้านเหนือของโครงการ เมื่อเขื่อนพระราม 6 มีการระบายน้ำมากกว่า 877 ลูกบาศก์เมตร/วินาที ต้องไม่นำเรือมาจอดเทียบท่าเรือ หรือบันทึกระดับน้ำบริเวณและโกรกกลืนค่าทุกวัน ระยะห่างระหว่างพื้นท่าเรือกับระดับน้ำ (Free Board) ประมาณ 1.0 เมตร หรือ ที่ระดับความลึกของน้ำไม่น้อยกว่า 5 เมตร หรือที่ประมาณ +0.5 ม.รทก. และโกรกกลืนค่าทั้ง 2 หลัง จะต้องมียะห่างระหว่าง พื้นโกรกกับระดับผิวน้ำ (Free Board) ประมาณ 7 เมตร หรือ ที่ระดับความลึกของน้ำไม่น้อยกว่า 5 เมตร หรือที่ประมาณ +0.5 ม.รทก.	ตลอดระยะดำเนินการ	งบประมาณโครงการ	บริษัท พี. อาร์. อินเตอร์เทรต จำกัด
	5. ในช่วงน้ำหลาก ให้เดินเรือตามคำสั่งที่กรมเจ้าท่ากำหนด	ตลอดระยะดำเนินการ	งบประมาณโครงการ	บริษัท พี. อาร์. อินเตอร์เทรต จำกัด
	6. กำกับดูแลให้บริษัทเรือยนต์ลากจูงใช้ความเร็วในการเดินเรือในแม่น้ำป่าสักไม่เกิน 3.6 กิโลเมตรต่อชั่วโมง หรือตามที่กรมเจ้าท่ากำหนด	ตลอดระยะดำเนินการ	งบประมาณโครงการ	บริษัท พี. อาร์. อินเตอร์เทรต จำกัด

มาตรการป้องกันและแก้ไขผลกระทบสิ่งแวดล้อม ระยะดำเนินการ โครงการทำเทียบเรือ พี. อาร์. อินเตอร์เทรด บริษัท พี. อาร์. อินเตอร์เทรด จำกัด
ตั้งอยู่หมู่ที่ 4 ตำบลคลองสะแก อำเภอนครหลวง จังหวัดพระนครศรีอยุธยา (ต่อ)

องค์ประกอบสิ่งแวดล้อม	มาตรการป้องกันและแก้ไขผลกระทบด้านสิ่งแวดล้อม	ระยะเวลาดำเนินการ	งบประมาณ	ผู้รับผิดชอบ
5. การคมนาคมขนส่ง				
5.1 การคมนาคมขนส่งทางบก	1. จัดให้มีป้ายจราจรบริเวณทางเข้า-ออก และภายในพื้นที่โครงการให้สามารถมองเห็นได้ชัดเจน	ตลอดระยะดำเนินการ	งบประมาณโครงการ	บริษัท พี. อาร์. อินเตอร์เทรด จำกัด
	2. รถบรรทุกของโครงการต้องมีการตรวจสภาพให้พร้อมใช้งานและตรวจสอบควันดำตามที่กฎหมายกำหนด	ตลอดระยะดำเนินการ	งบประมาณโครงการ	บริษัท พี. อาร์. อินเตอร์เทรด จำกัด
	3. ควบคุมและกำกับดูแล โดยช่างและบันทึกน้ำหนักรถบรรทุกสินค้าทุกคัน ที่เข้า-ออกพื้นที่โครงการ ให้บรรทุกน้ำหนักที่กฎหมายกำหนด	ตลอดระยะดำเนินการ	งบประมาณโครงการ	บริษัท พี. อาร์. อินเตอร์เทรด จำกัด
	4. รถบรรทุกสินค้า ต้องไม่บรรทุกสินค้าสูงเกินขอบกระเบ	ตลอดระยะดำเนินการ	งบประมาณโครงการ	บริษัท พี. อาร์. อินเตอร์เทรด จำกัด
	5. จัดให้มีเจ้าหน้าที่ตรวจสอบการใช้ผ้าใบปิดคลุมกระเบรถให้มิดชิดทุกครั้งก่อนออกจากพื้นที่โครงการ	ตลอดระยะดำเนินการ	งบประมาณโครงการ	บริษัท พี. อาร์. อินเตอร์เทรด จำกัด
	6. พนักงานขับรถทุกคันที่เดินทางในพื้นที่โครงการต้องขับขี่และปฏิบัติตามระเบียบที่โครงการกำหนดอย่างเคร่งครัด	ตลอดระยะดำเนินการ	งบประมาณโครงการ	บริษัท พี. อาร์. อินเตอร์เทรด จำกัด
	7. จัดเจ้าหน้าที่คอยดูแลอำนวยความสะดวกการจราจรของรถที่จะเข้า-ออกพื้นที่ท่าเทียบเรือทุกครั้ง	ตลอดระยะดำเนินการ	งบประมาณโครงการ	บริษัท พี. อาร์. อินเตอร์เทรด จำกัด

ตารางที่ 5-2

มาตรการป้องกันและแก้ไขผลกระทบสิ่งแวดล้อม ระยะดำเนินการ โครงการทำเทียบเรือ พี. อาร์. อินเตอร์เทรต บริษัท พี. อาร์. อินเตอร์เทรต จำกัด

ตั้งอยู่หมู่ที่ 4 ตำบลคลองสะแก อำเภอนครหลวง จังหวัดพระนครศรีอยุธยา (ต่อ)

องค์ประกอบสิ่งแวดล้อม	มาตรการป้องกันและแก้ไขผลกระทบด้านสิ่งแวดล้อม	ระยะเวลาดำเนินการ	งบประมาณ	ผู้รับผิดชอบ
5.1 การคมนาคมขนส่งทางบก (ต่อ)	8. จำกัดความเร็วของรถที่เดินรถในพื้นที่โครงการความเร็วไม่เกิน 30 กิโลเมตรต่อชั่วโมง และเดินรถบนถนนภายนอกไม่เกิน 80 กิโลเมตรต่อชั่วโมง หรือตามที่กฎหมายกำหนด	ตลอดระยะดำเนินการ	งบประมาณโครงการ	บริษัท พี. อาร์. อินเตอร์เทรต จำกัด
	9. รถบรรทุกสินค้าห้ามจอดบนไหล่ทางถนนสาธารณะ	ตลอดระยะดำเนินการ	งบประมาณโครงการ	บริษัท พี. อาร์. อินเตอร์เทรต จำกัด
	10. หลีกเลี่ยงการขนส่งในช่วงการจราจรหนาแน่นในช่วงเร่งด่วนช่วงเช้า (เวลา 07.00 - 08.00 น.) และช่วงเย็น (เวลา 17.00 - 18.00 น.)	ตลอดระยะดำเนินการ	งบประมาณโครงการ	บริษัท พี. อาร์. อินเตอร์เทรต จำกัด
5.2 การคมนาคมขนส่งทางน้ำ	1. แจ้งกำหนดการเดินทางเรือ ขนาดของเรือ และสินค้า ที่จะเข้าเทียบท่าให้กับสำนักงานเจ้าท่าภูมิภาคสาขาอยุธยาทราบ	ตลอดระยะดำเนินการ	งบประมาณโครงการ	บริษัท พี. อาร์. อินเตอร์เทรต จำกัด
	2. เรือลำเลียงสินค้าที่เรือเข้าเทียบท่าเทียบเรือของโครงการให้เรือจอดในจุดจอดเรือชั่วคราวที่โครงการกำหนด 2 จุด ได้แก่ <ul style="list-style-type: none"> - ทิศเหนือของโกรกขนถ่ายสินค้า 1 - พื้นที่ระหว่างโกรกขนถ่ายสินค้า 1 และ 2 	ตลอดระยะดำเนินการ	งบประมาณโครงการ	บริษัท พี. อาร์. อินเตอร์เทรต จำกัด
	3. เรือทุกลำที่เข้า-ออกท่าเทียบเรือจะต้องปฏิบัติตามกฎระเบียบของกรมเจ้าท่าอย่างเคร่งครัด	ตลอดระยะดำเนินการ	งบประมาณโครงการ	บริษัท พี. อาร์. อินเตอร์เทรต จำกัด

มาตรการป้องกันและแก้ไขผลกระทบสิ่งแวดล้อม ระยะดำเนินการ โครงการทำเย็บเรือ พี. อาร์. อินเตอร์เทรต บริษัท พี. อาร์. อินเตอร์เทรต จำกัด
ตั้งอยู่หมู่ที่ 4 ตำบลคลองสะแก อำเภอนครหลวง จังหวัดพระนครศรีอยุธยา (ต่อ)

องค์ประกอบสิ่งแวดล้อม	มาตรการป้องกันและแก้ไขผลกระทบด้านสิ่งแวดล้อม	ระยะเวลาดำเนินการ	งบประมาณ	ผู้รับผิดชอบ
5.2 การคมนาคมขนส่งทางน้ำ (ต่อ)	4. เรือที่เข้าเทียบท่าต้องติดตั้ง และบำรุงรักษาสัญญาณไฟเดินเรือให้อยู่ในสภาพดี	ตลอดระยะดำเนินการ	งบประมาณโครงการ	บริษัท พี. อาร์. อินเตอร์เทรด จำกัด
	5. นายท่าจะต้องควบคุมและกำชับให้พนักงานขับเรือให้ปฏิบัติตามขั้นตอนการนำเรือเข้า-ออกจากท่าของโครงการอย่างเคร่งครัด	ตลอดระยะดำเนินการ	งบประมาณโครงการ	บริษัท พี. อาร์. อินเตอร์เทรด จำกัด
	6. ติดตั้งไฟสัญญาณที่ไกรกทั้ง 2 หลัง ให้เห็นชัดเจนเวลากลางคืน	ตลอดระยะดำเนินการ	งบประมาณโครงการ	บริษัท พี. อาร์. อินเตอร์เทรด จำกัด
6. การใช้น้ำ	1. นำน้ำจากบ่อดกตะกอนและบ่อหมุนน้ำกลับมาใช้ประโยชน์ในพื้นที่โครงการ เช่น รดน้ำต้นไม้ ล้างถนน และฉีดพรมน้ำเพื่อลดฝุ่นละออง เป็นต้น โดยไม่ระบายออกสู่ภายนอก	ตลอดระยะดำเนินการ	งบประมาณโครงการ	บริษัท พี. อาร์. อินเตอร์เทรด จำกัด
	2. ตรวจสอบระบบจ่ายน้ำและอุปกรณ์ รวมถึงสุขภัณฑ์ วาล์ว และก๊อกต่างๆ ให้อยู่ในสภาพพร้อมใช้งาน ไม่รั่วซึม โดยหากพบว่ามีกรชำรุดหรือรั่วซึมให้ดำเนินการแก้ไขโดยเร็ว	ตลอดระยะดำเนินการ	งบประมาณโครงการ	บริษัท พี. อาร์. อินเตอร์เทรด จำกัด
	3. รมรณรงค์สร้างจิตสำนึกให้พนักงานใช้น้ำอย่างประหยัด	ตลอดระยะดำเนินการ	งบประมาณโครงการ	บริษัท พี. อาร์. อินเตอร์เทรด จำกัด

ตั้งอยู่หมู่ที่ 4 ตำบลคลองสะแก อำเภอนครหลวง จังหวัดพระนครศรีอยุธยา (ต่อ)

องค์ประกอบสิ่งแวดล้อม	มาตรการป้องกันและแก้ไขผลกระทบด้านสิ่งแวดล้อม	ระยะเวลาดำเนินการ	งบประมาณ	ผู้รับผิดชอบ
7. การระบายน้ำและป้องกันน้ำท่วม	1. จัดให้มีบ่อหน่วงน้ำขนาด 9,091 ลูกบาศก์เมตร สามารถหน่วงน้ำฝนที่ตกลงในพื้นที่ได้ไม่น้อยกว่า 15.00 นาฬิกา	ตลอดระยะดำเนินการ	งบประมาณโครงการ	บริษัท พี. อาร์. อินเตอร์เทรด จำกัด
	2. จัดให้มีระบบรวบรวมและระบายน้ำเชื่อมต่อเข้าบ่อหน่วงน้ำและบ่อตกตะกอน	ตลอดระยะดำเนินการ	งบประมาณโครงการ	บริษัท พี. อาร์. อินเตอร์เทรด จำกัด
	3. บำรุงรักษาและขุดลอกระบบระบายน้ำภายในพื้นที่ทำเทียบเรือก่อนฤดูฝนหรืออย่างน้อย 1 ครั้ง/ปี	ตลอดระยะดำเนินการ	งบประมาณโครงการ	บริษัท พี. อาร์. อินเตอร์เทรด จำกัด
	4. ตรวจสอบ คูแล บำรุงรักษาราง/ท่อระบายน้ำฝนภายในพื้นที่โครงการให้อยู่ในสภาพดี หากเกิดการอุดตันให้ทำการขุดลอก	ตลอดระยะดำเนินการ	งบประมาณโครงการ	บริษัท พี. อาร์. อินเตอร์เทรด จำกัด
	5. ลอกร่องระบายน้ำบริเวณหน้าท่า ภายหลังเสร็จงานการขนถ่ายแล้วเสร็จกิจกรรมทุกครั้ง	ตลอดระยะดำเนินการ	งบประมาณโครงการ	บริษัท พี. อาร์. อินเตอร์เทรด จำกัด
	6. ลอกตะกอนบ่อตกตะกอน 1 อย่างน้อย 3 เดือน/ครั้ง หรือตามความเหมาะสม	ตลอดระยะดำเนินการ	งบประมาณโครงการ	บริษัท พี. อาร์. อินเตอร์เทรด จำกัด
8. การจัดการน้ำเสีย	1. รวบรวมน้ำทั้งจากการล้างพื้นบริเวณหน้าท่าเทียบเรือไปยังบ่อดักตะกอน ขนาด 91.20 ลูกบาศก์เมตร	ตลอดระยะดำเนินการ	งบประมาณโครงการ	บริษัท พี. อาร์. อินเตอร์เทรด จำกัด

ตารางที่ 5-2

มาตรการป้องกันและแก้ไขผลกระทบสิ่งแวดล้อม ระยะดำเนินการ โครงการทำเทียบเรือ พี. อาร์. อินเตอร์เทรต บริษัท พี. อาร์. อินเตอร์เทรต จำกัด

ตั้งอยู่หมู่ที่ 4 ตำบลคลองสะแก อำเภอนครหลวง จังหวัดพระนครศรีอยุธยา (ต่อ)

องค์ประกอบสิ่งแวดล้อม	มาตรการป้องกันและแก้ไขผลกระทบด้านสิ่งแวดล้อม	ระยะเวลาดำเนินการ	งบประมาณ	ผู้รับผิดชอบ
8. การจัดการน้ำเสีย (ต่อ)	2. นำน้ำจากบ่อดักตะกอน 1 กลับมาใช้ประโยชน์ เช่น การฉีดพรมถนน ล้างพื้นหน้าท่า เป็นต้น โดยไม่ระบายออกภายนอก	ตลอดระยะดำเนินการ	งบประมาณโครงการ	บริษัท พี. อาร์. อินเตอร์เทรต จำกัด
	3. ติดตั้งระบบบำบัดน้ำเสียสำเร็จรูปขนาด 1.00 ลูกบาศก์เมตร จำนวน 4 ชุด เพื่อบำบัดน้ำเสียจากอาคารสำนักงานและเครื่องซั้ว 3 บ้านพักคนงาน อาคารห้องน้ำ 1 และอาคารห้องน้ำ 2	ตลอดระยะดำเนินการ	งบประมาณโครงการ	บริษัท พี. อาร์. อินเตอร์เทรต จำกัด
9. การจัดการกากของเสีย	4. ติดตั้งระบบบำบัดน้ำเสียสำเร็จรูปขนาด 0.60 ลูกบาศก์เมตร จำนวน 2 ชุด เพื่อบำบัดน้ำเสียจากอาคารห้องทานอาหาร และอาคารสำนักงานและเครื่องซั้ว 4	ตลอดระยะดำเนินการ	งบประมาณโครงการ	บริษัท พี. อาร์. อินเตอร์เทรต จำกัด
	5. จัดเตรียมภาชนะรองรับขยะมูลฝอยแยกตามประเภทให้เพียงพอ พร้อมทำป้ายประชาสัมพันธ์การรักษาความสะอาด	ตลอดระยะดำเนินการ	งบประมาณโครงการ	บริษัท พี. อาร์. อินเตอร์เทรต จำกัด
	6. รณรงค์ให้พนักงานคัดแยกขยะมูลฝอยตั้งแต่จุดกำเนิด เพื่อลดปริมาณขยะ	ตลอดระยะดำเนินการ	งบประมาณโครงการ	บริษัท พี. อาร์. อินเตอร์เทรต จำกัด
	7. ดูแลหน้าท่าให้สะอาด ไม่ให้มีเศษสินค้า ขยะมูลฝอย คราบน้ำมันหรือสิ่งสกปรก	ตลอดระยะดำเนินการ	งบประมาณโครงการ	บริษัท พี. อาร์. อินเตอร์เทรต จำกัด
	8. ห้ามทิ้งขยะลงสู่รางระบายน้ำฝนภายในพื้นที่โครงการ	ตลอดระยะดำเนินการ	งบประมาณโครงการ	บริษัท พี. อาร์. อินเตอร์เทรต จำกัด

มาตรการป้องกันและแก้ไขผลกระทบสิ่งแวดล้อม ระยะดำเนินการ โครงการทำเย็บเรือ พี. อาร์. อินเตอร์เทรต บริษัท พี. อาร์. อินเตอร์เทรต จำกัด
ตั้งอยู่หมู่ที่ 4 ตำบลคลองสะแก อำเภอนครหลวง จังหวัดพระนครศรีอยุธยา (ต่อ)

องค์ประกอบสิ่งแวดล้อม	มาตรการป้องกันและแก้ไขผลกระทบด้านสิ่งแวดล้อม	ระยะเวลาดำเนินการ	งบประมาณ	ผู้รับผิดชอบ
9. การจัดการกากของเสีย (ต่อ)	9. จัดการกากของเสีย ดังนี้ 9.1 ขยะเปียก - จัดให้มีถังขยะเปียกขนาด 240 ลิตรที่มีฝาปิดมิดชิด จำนวน 14 ใบ - ประสาน อบต.คลองสะแก นำไปกำจัดภายนอกทุก 2-3 วัน	ตลอดระยะดำเนินการ	งบประมาณโครงการ	บริษัท พี. อาร์. อินเตอร์เทรด จำกัด
	9.2 ขยะแห้งที่สามารถรีไซเคิล - จัดให้มีถังขยะแห้งที่สามารถรีไซเคิล ขนาด 240 ลิตร ที่มีฝาปิดมิดชิด จำนวน 1 ใบ - รวบรวมขยะแห้งที่สามารถรีไซเคิลได้จะจำหน่ายยังบริษัทรับรีไซเคิล	ตลอดระยะดำเนินการ	งบประมาณโครงการ	บริษัท พี. อาร์. อินเตอร์เทรด จำกัด
	9.3 ขยะแห้งที่ไม่สามารถรีไซเคิลได้ - จัดให้มีถังขยะแห้งที่ไม่สามารถรีไซเคิลได้ ขนาด 240 ลิตร ที่มีฝาปิดมิดชิด จำนวน 6 ใบ - ประสาน อบต.คลองสะแก นำไปกำจัดภายนอกทุก 2-3 วัน	ตลอดระยะดำเนินการ	งบประมาณโครงการ	บริษัท พี. อาร์. อินเตอร์เทรด จำกัด
	9.4 ขยะอันตราย - จัดให้มีถังขยะอันตรายขนาด 240 ลิตร ที่มีฝาปิดมิดชิด จำนวน 1 ใบ - ประสานบริษัทหรือหน่วยงานที่ได้รับอนุญาตนำไปกำจัดตามที่กฎหมายกำหนด เมื่อได้น้ำหนัก/ปริมาณที่สามารถนำไปกำจัดได้	ตลอดระยะดำเนินการ	งบประมาณโครงการ	บริษัท พี. อาร์. อินเตอร์เทรด จำกัด

ตารางที่ 5-2

มาตรการป้องกันและแก้ไขผลกระทบสิ่งแวดล้อม ระยะดำเนินการ โครงการทำเทียบเรือ พี. อาร์. อินเตอร์เทรต บริษัท พี. อาร์. อินเตอร์เทรต จำกัด

ตั้งอยู่หมู่ที่ 4 ตำบลคลองสะแก อำเภอนครหลวง จังหวัดพระนครศรีอยุธยา (ต่อ)

องค์ประกอบสิ่งแวดล้อม	มาตรการป้องกันและแก้ไขผลกระทบด้านสิ่งแวดล้อม	ระยะเวลาดำเนินการ	งบประมาณ	ผู้รับผิดชอบ
9. การจัดการกากของเสีย (ต่อ)	10. จัดการกากของเสียจากเรือขนส่งสินค้า ดังนี้ 10.1 ขยะเปียก - จัดให้มีถังขยะเปียกขนาด 240 ลิตรที่มีฝาปิดมิดชิด จำนวน 4 ใบ - ประสาน อบต.คลองสะแก นำไปกำจัดภายนอกทุก 2-3 วัน	ตลอดระยะดำเนินการ	งบประมาณโครงการ	บริษัท พี. อาร์. อินเตอร์เทรต จำกัด
	10.2 ขยะแห้งที่สามารถรีไซเคิล - จัดให้มีถังขยะแห้งที่สามารถรีไซเคิล ขนาด 240 ลิตร ที่มีฝาปิดมิดชิด จำนวน 2 ใบ - รวบรวมขยะแห้งที่สามารถรีไซเคิลจำหน่ายยังบริษัทรีไซเคิล	ตลอดระยะดำเนินการ	งบประมาณโครงการ	บริษัท พี. อาร์. อินเตอร์เทรต จำกัด
	10.3 ขยะแห้งที่ไม่สามารถรีไซเคิลได้ - จัดให้มีถังขยะแห้งที่ไม่สามารถรีไซเคิลได้ ขนาด 240 ลิตร ที่มีฝาปิดมิดชิด จำนวน 2 ใบ - ประสาน อบต.คลองสะแก นำไปกำจัดภายนอกทุก 2-3 วัน	ตลอดระยะดำเนินการ	งบประมาณโครงการ	บริษัท พี. อาร์. อินเตอร์เทรต จำกัด
	11. ทำความสะอาดและลอกตะกอนที่อยู่ในบ่อล้างล้อรถบรรทุกทั้ง 3 แห่ง อย่างน้อย 1 ครั้ง/เดือน	ตลอดระยะดำเนินการ	งบประมาณโครงการ	บริษัท พี. อาร์. อินเตอร์เทรต จำกัด
	12. ตะกอนจากบ่อล้างล้อรถบรรทุกทั้ง 3 แห่ง จะนำไปปรับถมบริเวณพื้นที่ว่างรอบการพัฒนาใกล้กับบ่อน้ำ หรือนำไปปรับถมบริเวณพื้นที่ว่างของบริษัททางทิศตะวันตกเฉียงใต้ห่างจากพื้นที่โครงการประมาณ 0.2 กิโลเมตร	ตลอดระยะดำเนินการ	งบประมาณโครงการ	บริษัท พี. อาร์. อินเตอร์เทรต จำกัด

ตั้งอยู่หมู่ที่ 4 ตำบลคลองสะแก อำเภอนครหลวง จังหวัดพระนครศรีอยุธยา (ต่อ)

องค์ประกอบสิ่งแวดล้อม	มาตรการป้องกันและแก้ไขผลกระทบด้านสิ่งแวดล้อม	ระยะเวลาดำเนินการ	งบประมาณ	ผู้รับผิดชอบ
9. การจัดการกากของเสีย (ต่อ)	13. ตะกอนถ่านหินที่เกิดจากลอกการระบายน้ำหน้าท่าหรือบ่อตกตะกอน 1 ให้รวบรวมไว้ในพื้นที่หลังท่าห่างจากหน้าท่าหรือบ่อกักน้ำไม่น้อยกว่า 50 เมตร และส่งคืนให้กับลูกค้า	ตลอดระยะดำเนินการ	งบประมาณโครงการ	บริษัท พี. อาร์. อินเตอร์เทรด จำกัด
10. สภาพเศรษฐกิจ-สังคม และ การมีส่วนร่วมของ ประชาชน	1. ติดตั้งป้ายหรือแนวรั้วแสดงขอบเขตพื้นที่สาธารณะประโยชน์ โดยไม่ได้มีการปิดกั้นการเข้าถึง	ตลอดระยะดำเนินการ	งบประมาณโครงการ	บริษัท พี. อาร์. อินเตอร์เทรด จำกัด
	2. พิจารณารับคนในท้องถิ่นเข้าทำงานเป็นลำดับแรก ตามความชำนาญและ/หรือความรู้ความสามารถ	ตลอดระยะดำเนินการ	งบประมาณโครงการ	บริษัท พี. อาร์. อินเตอร์เทรด จำกัด
	3. ส่งเสริมและสนับสนุนกิจกรรมร่วมกับชุมชน ด้านศาสนา วัฒนธรรม การศึกษา และด้านสิ่งแวดล้อมในพื้นที่ศึกษาอย่างต่อเนื่องผ่านกิจกรรมชุมชนสัมพันธ์	ตลอดระยะดำเนินการ	30,000 บาทต่อปี	บริษัท พี. อาร์. อินเตอร์เทรด จำกัด
	4. สนับสนุนให้มีกิจกรรมอนุรักษ์ธรรมชาติ อนุรักษ์วัฒนธรรมท้องถิ่น เป็นต้น	ตลอดระยะดำเนินการ	งบประมาณโครงการ	บริษัท พี. อาร์. อินเตอร์เทรด จำกัด
	5. เปิดโอกาสให้ประชาชน ผู้นำชุมชน และหน่วยงานในท้องถิ่นที่อยู่ใกล้เคียงโครงการสามารถเข้าเยี่ยมชมโครงการได้อย่างน้อย 1 ครั้ง/ปี	ตลอดระยะดำเนินการ	งบประมาณโครงการ	บริษัท พี. อาร์. อินเตอร์เทรด จำกัด
	6. ดำเนินการประชาสัมพันธ์ ในการเผยแพร่ข้อมูลผลการปฏิบัติตามมาตรการป้องกันและแก้ไขผลกระทบสิ่งแวดล้อม และมาตรการติดตามตรวจสอบผลกระทบสิ่งแวดล้อม ระยะดำเนินการให้ชุมชนและหน่วยงานที่เกี่ยวข้องทราบอย่างต่อเนื่อง	ตลอดระยะดำเนินการ	งบประมาณโครงการ	บริษัท พี. อาร์. อินเตอร์เทรด จำกัด

ตั้งอยู่หมู่ที่ 4 ตำบลคลองสะแก อำเภอนครหลวง จังหวัดพระนครศรีอยุธยา (ต่อ)

องค์ประกอบสิ่งแวดล้อม	มาตรการป้องกันและแก้ไขผลกระทบด้านสิ่งแวดล้อม	ระยะเวลาดำเนินการ	งบประมาณ	ผู้รับผิดชอบ
10. สภาพเศรษฐกิจ-สังคม และ การมีส่วนร่วมของ ประชาชน (ต่อ)	7. ประชาสัมพันธ์ข้อมูลข่าวสารของโครงการ และรับฟังความคิดเห็นที่เกิดขึ้นจากโครงการโดยเข้าพบปะพูดคุยกับผู้นำชุมชน และ/หรือครัวเรือนที่อยู่ใกล้เคียงพื้นที่โครงการ อย่างน้อย 1 ครั้ง/เดือน หรือเพิ่มเติมตามความเหมาะสมโดยเฉพาะช่วงที่มีการขนถ่ายสินค้าทางการเกษตร	ตลอดระยะดำเนินการ	งบประมาณโครงการ	บริษัท พี. อาร์. อินเตอร์เทรด จำกัด
	8. ประชาสัมพันธ์ช่องทางติดต่อสื่อสารของโครงการ ได้แก่ หมายเลขโทรศัพท์ของผู้ประสานงานในการสอบถามข้อมูล โทรสาร บันทึกรายงาน จดหมาย จดหมายอิเล็กทรอนิกส์ หรือแจ้งผ่านทางเจ้าหน้าที่โครงการโดยตรง เป็นต้น ให้กับผู้นำชุมชน และ/หรือครัวเรือนที่อยู่ประชิดพื้นที่โครงการ	ตลอดระยะดำเนินการ	งบประมาณโครงการ	บริษัท พี. อาร์. อินเตอร์เทรด จำกัด
	9. จัดให้มีผู้รับผิดชอบในการรับเรื่องร้องเรียน การประชาสัมพันธ์ให้ชุมชนทราบ และรับฟังความคิดเห็นข้อเสนอแนะ และข้อร้องเรียนต่างๆ ณ สำนักงานโครงการ	ตลอดระยะดำเนินการ	งบประมาณโครงการ	บริษัท พี. อาร์. อินเตอร์เทรด จำกัด
10. สภาพเศรษฐกิจ-สังคม และ การมีส่วนร่วมของ ประชาชน (ต่อ)	10. จัดให้มีขั้นตอนและดำเนินการรับเรื่องร้องเรียน (รูปที่ 5-1) ดังต่อไปนี้ <ul style="list-style-type: none"> เมื่อผู้ร้องเรียนแจ้งข้อร้องเรียนผ่านช่องทางต่างๆ มายังศูนย์รับเรื่องร้องเรียน เจ้าหน้าที่ผู้มีหน้าที่รับผิดชอบจะรับเรื่องร้องเรียนแล้วกรอกข้อมูลลงในแบบฟอร์มรับเรื่องร้องเรียน (ดังรูปที่ 5-2) และตรวจสอบสาเหตุเบื้องต้นซึ่งหากพบว่าข้อร้องเรียนดังกล่าวไม่ได้เกิดจากโครงการ จะแจ้งกลับไปยังผู้ร้องเรียนภายใน 24 ชั่วโมง 	ตลอดระยะดำเนินการ	งบประมาณโครงการ	บริษัท พี. อาร์. อินเตอร์เทรด จำกัด

มาตรการป้องกันและแก้ไขผลกระทบสิ่งแวดล้อม ระยะดำเนินการ โครงการทำเทียบเรือ พี. อาร์. อินเตอร์เทรค บริษัท พี. อาร์. อินเตอร์เทรค จำกัด
ตั้งอยู่หมู่ที่ 4 ตำบลคลองสะแก อำเภอนครหลวง จังหวัดพระนครศรีอยุธยา (ต่อ)

องค์ประกอบสิ่งแวดล้อม	มาตรการป้องกันและแก้ไขผลกระทบด้านสิ่งแวดล้อม	ระยะเวลาดำเนินการ	งบประมาณ	ผู้รับผิดชอบ
10. สภาพเศรษฐกิจ-สังคม และ การมีส่วนร่วมของ ประชาชน (ต่อ)	<ul style="list-style-type: none"> หากพบว่าข้อร้องเรียนดังกล่าวเกิดจากการดำเนินงานของโครงการผู้ได้รับมอบหมายจะส่งเรื่องไปยังผู้จัดการท่าเทียบเรือเพื่อจัดให้มีการประชุมหาสาเหตุและกำหนดแนวทางการแก้ไขและป้องกันการเกิดซ้ำ พร้อมทั้งมอบหมายให้มีผู้รับผิดชอบในการแก้ไขข้อร้องเรียน โดยต้องแจ้งความคืบหน้าต่อผู้ร้องเรียนในการวางแผนแก้ไขข้อร้องเรียนภายใน 7 วัน หรือตามที่ตกลงไว้กับผู้ร้องเรียน เมื่อแก้ไขข้อร้องเรียนแล้วเสร็จ แจ้งผลการแก้ไขไปยังผู้ร้องเรียนหากยอมรับการแก้ไข ให้ลงนามแล้วจัดทำรายงานสรุปผลการดำเนินการพร้อมจัดประชุมคณะดำเนินการเพื่อหาแนวทางในการป้องกันและแก้ไขไม่ให้เกิดเหตุดังกล่าวขึ้นอีก 			
	11. เยียวยาผู้ที่ได้รับผลกระทบจากการดำเนินโครงการและจ่ายค่าชดเชยเยียวยาตามความที่คณะกรรมการกำกับ ติดตาม ประเมินผลการแก้ไขปัญหามลพิษในพื้นที่อำเภอนครหลวง จังหวัดพระนครศรีอยุธยา กำหนดเมื่อ <ul style="list-style-type: none"> พิสูจน์ได้ว่าหรือมีสาเหตุมาจากการดำเนินโครงการจนก่อให้เกิดความเสียหาย ผู้ได้รับผลกระทบ ผู้แทนหน่วยงานราชการ และเจ้าของโครงการ จะต้องร่วมกันประเมินความเสียหายจากผลกระทบให้การชดเชยเป็นไปอย่างถูกต้องตามความเป็นจริงและทั้งสองฝ่ายจะต้องทำบันทึกข้อตกลงไว้เป็นหลักฐานร่วมกัน 	ตลอดระยะดำเนินการ	งบประมาณโครงการ	บริษัท พี. อาร์. อินเตอร์เทรด จำกัด

ตั้งอยู่หมู่ที่ 4 ตำบลคลองสะแก อำเภอนครหลวง จังหวัดพระนครศรีอยุธยา (ต่อ)

องค์ประกอบสิ่งแวดล้อม	มาตรการป้องกันและแก้ไขผลกระทบด้านสิ่งแวดล้อม	ระยะเวลาดำเนินการ	งบประมาณ	ผู้รับผิดชอบ
11. สาธารณสุข และสุขภาพ	1. ส่งเสริมและสนับสนุนกิจกรรมด้านสาธารณสุขด้านความพร้อมของเวชภัณฑ์ทางการแพทย์ หรืออุปกรณ์ทางการแพทย์ผ่าน รพ.สต. หรือเจ้าหน้าที่ อสม. ในพื้นที่ เช่น ด้านเวชภัณฑ์ เป็นต้น	ตลอดระยะดำเนินการ	งบประมาณโครงการ	บริษัท พี. อาร์. อินเตอร์เทรด จำกัด
	2. จัดให้บริการน้ำดื่มสำหรับผู้มาติดต่อหรือเยี่ยมชมโครงการให้เพียงพอและเป็นไปตามสุขอนามัย	ตลอดระยะดำเนินการ	งบประมาณโครงการ	บริษัท พี. อาร์. อินเตอร์เทรด จำกัด
	3. ปฏิบัติตามมาตรการและการเฝ้าระวังและป้องกันโรคติดเชื้ออุบัติใหม่หรือโรคติดเชื้ออุบัติซ้ำ สำหรับพนักงานตามประกาศของกระทรวงสาธารณสุขที่เกี่ยวข้องอย่างเคร่งครัด	ตลอดระยะดำเนินการ	10,000 บาทต่อปี	บริษัท พี. อาร์. อินเตอร์เทรด จำกัด
	4. ประชาสัมพันธ์ความเสี่ยงต่อสุขภาพ ที่อาจเกิดขึ้นจากโครงการให้แก่กลุ่มเสี่ยงต่างๆ เช่น ประชาชนในพื้นที่ศึกษา ประชาชนกลุ่มเปราะบาง เช่น เด็ก สตรีมีครรภ์ ผู้พิการ ผู้สูงอายุ และผู้เจ็บป่วยเรื้อรัง ฯลฯ ประชาชนที่สัญจรในแม่น้ำป่าสัก ประชาชนที่อาศัยริมแม่น้ำป่าสัก และประชาชนที่อาศัยบริเวณเส้นทางการขนส่งทางบกของโครงการ โดยประสานกับสถานบริการสาธารณสุขในพื้นที่	ตลอดระยะดำเนินการ	งบประมาณโครงการ	บริษัท พี. อาร์. อินเตอร์เทรด จำกัด
12. อาชีวอนามัยและความปลอดภัย	1. จัดให้มีเวชภัณฑ์ในการปฐมพยาบาลเบื้องต้นตามที่ประกาศไว้ในกฎกระทรวงแรงงาน ว่าด้วยการจัดสวัสดิการในสถานประกอบกิจการ พ.ศ. 2548 หรือกฎหมายที่มีผลบังคับใช้	ตลอดระยะดำเนินการ	งบประมาณโครงการ	บริษัท พี. อาร์. อินเตอร์เทรด จำกัด

มาตรการป้องกันและแก้ไขผลกระทบสิ่งแวดล้อม ระยะดำเนินการ โครงการทำเทียบเรือ พี. อาร์. อินเตอร์เทรค บริษัท พี. อาร์. อินเตอร์เทรค จำกัด
ตั้งอยู่หมู่ที่ 4 ตำบลคลองสะแก อำเภอนครหลวง จังหวัดพระนครศรีอยุธยา (ต่อ)

องค์ประกอบสิ่งแวดล้อม	มาตรการป้องกันและแก้ไขผลกระทบด้านสิ่งแวดล้อม	ระยะเวลาดำเนินการ	งบประมาณ	ผู้รับผิดชอบ
12. อาชีวอนามัยและความปลอดภัย (ต่อ)	2. จัดทำแผนการประสานงานกับหน่วยงานในพื้นที่กรณีที่ต้องส่งต่อผู้ป่วยตามที่ประกาศไว้ในกฎกระทรวงแรงงาน ว่าด้วยการจัดสวัสดิการในสถานประกอบกิจการ พ.ศ. 2548 หรือกฎหมายที่มีผลบังคับใช้ พร้อมทั้งจัดหาสถานพยาบาลภายนอกสำหรับพนักงานของโครงการ	ตลอดระยะดำเนินการ	งบประมาณโครงการ	บริษัท พี. อาร์. อินเตอร์เทรด จำกัด
	3. จัดให้มีน้ำดื่มที่สะอาด และห้องน้ำ-ห้องส้วมที่มีการรักษาความสะอาดให้อยู่ในสภาพที่ถูกต้องลักษณะอย่างเพียงพอสำหรับพนักงานของโครงการ	ตลอดระยะดำเนินการ	งบประมาณโครงการ	บริษัท พี. อาร์. อินเตอร์เทรด จำกัด
	4. ส่งเสริมให้พนักงานนำภาชนะของตนเองมาใช้ในการป้องกันการใส่ภาชนะร่วมกับบุคคลอื่นซึ่งเป็นการป้องกันโรคติดต่อ	ตลอดระยะดำเนินการ	งบประมาณโครงการ	บริษัท พี. อาร์. อินเตอร์เทรด จำกัด
	5. ประสาน รพ.สต. ในพื้นที่มาให้ความรู้และให้คำแนะนำแก่พนักงานในการป้องกันโรคติดต่อต่างๆ	ตลอดระยะดำเนินการ	งบประมาณโครงการ	บริษัท พี. อาร์. อินเตอร์เทรด จำกัด
	6. ประชาสัมพันธ์มาตรการป้องกันผลกระทบต่อสุขภาพกายและจิตใจและข้อควรปฏิบัติผ่านสื่อประเภทต่างๆ เช่น หัวหน้างาน (สื่อบุคคล) หรือแผ่นพับ เป็นต้น	ตลอดระยะดำเนินการ	งบประมาณโครงการ	บริษัท พี. อาร์. อินเตอร์เทรด จำกัด
	7. ประชาสัมพันธ์ให้พนักงานโครงการและผู้รับเหมาที่ใช้ทำเทียบเรือของโครงการทราบถึงโอกาสในการเกิดผลกระทบต่อสุขภาพและวิธีการในการป้องกันผลกระทบต่อสุขภาพ เช่น การสวมหน้ากากป้องกันฝุ่นขณะที่มีการปฏิบัติงาน การสวมใส่อุปกรณ์ป้องกันเสียง ขณะเข้าไปในพื้นที่ที่มีเสียงดัง เป็นต้น	ตลอดระยะดำเนินการ	งบประมาณโครงการ	บริษัท พี. อาร์. อินเตอร์เทรด จำกัด

ตั้งอยู่หมู่ที่ 4 ตำบลคลองสะแก อำเภอนครหลวง จังหวัดพระนครศรีอยุธยา (ต่อ)

องค์ประกอบสิ่งแวดล้อม	มาตรการป้องกันและแก้ไขผลกระทบด้านสิ่งแวดล้อม	ระยะเวลาดำเนินการ	งบประมาณ	ผู้รับผิดชอบ
12. อาชีวอนามัยและความปลอดภัย (ต่อ)	8. ให้ความรู้กับพนักงาน เรื่อง สุขอนามัยและการป้องกันโรค ความประพฤติ การไม่ก่อเหตุรำคาญ สิ่งเสพติด อย่างน้อย 2 ครั้ง/ปี	ตลอดระยะดำเนินการ	งบประมาณโครงการ	บริษัท พี. อาร์. อินเตอร์เทรด จำกัด
	9. จัดให้มีช่องทางสื่อสารและรับฟังปัญหาจากพนักงานหรือผู้รับเหมาที่มาใช้ท่าเทียบเรือ เมื่อพบปัญหาหรือข้อบกพร่องซึ่งถึงสุขภาพกาย หรือสุขภาพจิตพร้อมทั้งจัดทำแผนในการแก้ไข	ตลอดระยะดำเนินการ	งบประมาณโครงการ	บริษัท พี. อาร์. อินเตอร์เทรด จำกัด
	10. จัดทำวิธีการปฏิบัติงานของพนักงาน (Work Instruction) ในแต่ละกิจกรรม เพื่อให้พนักงานใช้เป็นแนวปฏิบัติในการทำงาน และลดความเสี่ยงที่อาจเกิดขึ้นจากการปฏิบัติงาน	ตลอดระยะดำเนินการ	งบประมาณโครงการ	บริษัท พี. อาร์. อินเตอร์เทรด จำกัด
	11. ติดตั้งกล้องวงจรปิดครอบคลุมพื้นที่บริเวณท่าเทียบเรือและพื้นที่หลังท่า และเชื่อมโยงไปที่อาคารสำนักงานท่าเทียบเรือ และเชื่อมต่อสัญญาณไปยังสำนักงานเจ้าท่าภูมิภาคอยุธยา	ตลอดระยะดำเนินการ	งบประมาณโครงการ	บริษัท พี. อาร์. อินเตอร์เทรด จำกัด
	12. กำหนดบทลงโทษที่ชัดเจน เพื่อลงโทษผู้ที่มีพฤติกรรมไม่เหมาะสม เช่น ก่อการทะเลาะวิวาท ลักขโมย ใช้สารเสพติด ฯลฯ	ตลอดระยะดำเนินการ	งบประมาณโครงการ	บริษัท พี. อาร์. อินเตอร์เทรด จำกัด
	13. จัดหาอุปกรณ์คุ้มครองความปลอดภัยส่วนบุคคล (PPE) ที่มีมาตรฐานตามประกาศกรมสวัสดิการและคุ้มครองแรงงาน เรื่อง กำหนดมาตรฐานอุปกรณ์คุ้มครองความปลอดภัยส่วนบุคคล พ.ศ.2554 หรือกฎหมายที่มีผลบังคับใช้ฉบับล่าสุดให้แก่ คนงานและพนักงานที่ปฏิบัติงานอย่างเพียงพอ และอบรมการใช้เพื่อ	ตลอดระยะดำเนินการ	งบประมาณโครงการ	บริษัท พี. อาร์. อินเตอร์เทรด จำกัด

ตั้งอยู่หมู่ที่ 4 ตำบลคลองสะแก อำเภอนครหลวง จังหวัดพระนครศรีอยุธยา (ต่อ)

องค์ประกอบสิ่งแวดล้อม	มาตรการป้องกันและแก้ไขผลกระทบด้านสิ่งแวดล้อม	ระยะเวลาดำเนินการ	งบประมาณ	ผู้รับผิดชอบ
12. อาชีวอนามัยและความปลอดภัย (ต่อ)	ความปลอดภัยในการปฏิบัติงาน พร้อมกำกับดูแลให้คนงานสวมใส่อุปกรณ์อย่างเคร่งครัดให้เหมาะสมกับชนิดหรือประเภทของงานที่ปฏิบัติ			
	14. จัดให้มีเจ้าหน้าที่คอยควบคุม กำกับ ดูแลพนักงานที่ต้องสวมใส่อุปกรณ์คุ้มครองความปลอดภัยส่วนบุคคลที่เหมาะสมกับการปฏิบัติหน้าที่ เช่น อุปกรณ์ป้องกันฝุ่น (Mask)	ตลอดระยะดำเนินการ	งบประมาณโครงการ	บริษัท พี. อาร์. อินเตอร์เทรด จำกัด
	15. พนักงานที่ต้องปฏิบัติงานในบริเวณที่มีเสียงดังเกิน 85 เดซิเบล(เอ) จะต้องปฏิบัติงานในพื้นที่ดังกล่าวไม่เกิน 8 ชั่วโมงต่อวัน	ตลอดระยะดำเนินการ	งบประมาณโครงการ	บริษัท พี. อาร์. อินเตอร์เทรด จำกัด
	16. ติดประกาศสัญลักษณ์เตือนอันตราย และเครื่องหมายเกี่ยวกับความปลอดภัย อาชีวอนามัยและสภาพแวดล้อมในการทำงานที่เหมาะสมกับลักษณะและสภาพการทำงานในที่ที่เห็นได้ง่าย เช่น สัญลักษณ์เตือนอันตราย และเครื่องหมายเกี่ยวกับความปลอดภัย อาชีวอนามัยและสภาพแวดล้อมในการทำงาน เป็นต้น	ตลอดระยะดำเนินการ	5,000 บาท	บริษัท พี. อาร์. อินเตอร์เทรด จำกัด
	17. จัดให้มีเจ้าหน้าที่ตรวจสอบและทำความสะอาดหลอดไฟทุก 6 เดือน และดำเนินการเปลี่ยนหลอดไฟที่เสื่อมประสิทธิภาพในบริเวณที่มีผลการตรวจวัดค่าความเข้มแสงสว่างมีค่าใกล้จุดต่ำสุดของเกณฑ์มาตรฐานที่กำหนด	ตลอดระยะดำเนินการ	งบประมาณโครงการ	บริษัท พี. อาร์. อินเตอร์เทรด จำกัด
	18. ติดตั้งป้ายข้อปฏิบัติเกี่ยวกับการดับเพลิงและการอพยพหนีไฟ และปิดประกาศไว้ในจุดที่สามารถเห็นได้ชัดเจน	ตลอดระยะดำเนินการ	5,000 บาท	บริษัท พี. อาร์. อินเตอร์เทรด จำกัด

ตารางที่ 5-2

มาตรการป้องกันและแก้ไขผลกระทบสิ่งแวดล้อม ระยะดำเนินการ โครงการทำเทียบเรือ พี. อาร์. อินเตอร์เทรต บริษัท พี. อาร์. อินเตอร์เทรต จำกัด

ตั้งอยู่หมู่ที่ 4 ตำบลคลองสะแก อำเภอนครหลวง จังหวัดพระนครศรีอยุธยา (ต่อ)

องค์ประกอบสิ่งแวดล้อม	มาตรการป้องกันและแก้ไขผลกระทบด้านสิ่งแวดล้อม	ระยะเวลาดำเนินการ	งบประมาณ	ผู้รับผิดชอบ
12. อาชีวอนามัยและความปลอดภัย (ต่อ)	<p>19. จัดให้มีระบบป้องกันและระงับอัคคีภัย โดยพิจารณาให้มีความสอดคล้องกับกฎหมายและระเบียบที่เกี่ยวข้อง ดังนี้</p> <ul style="list-style-type: none"> - กฎกระทรวง กำหนดมาตรฐานในการบริหาร จัดการ และดำเนินการด้านความปลอดภัย อาชีวอนามัย และสภาพแวดล้อมในการทำงานเกี่ยวกับการป้องกันและระงับอัคคีภัย พ.ศ. 2555 - กฎกระทรวง กำหนดมาตรฐานในการบริหาร จัดการ และดำเนินการด้านความปลอดภัย อาชีวอนามัย และสภาพแวดล้อมในการทำงานเกี่ยวกับการป้องกันและระงับอัคคีภัย (ฉบับที่ 2) พ.ศ. 2561 - กฎกระทรวงฉบับที่ 39 (พ.ศ. 2537) ออกตามความในพระราชบัญญัติควบคุมอาคาร พ.ศ.2522 	ตลอดระยะดำเนินการ	งบประมาณโครงการ	บริษัท พี. อาร์. อินเตอร์เทรต จำกัด
	<p>20. ติดตั้งระบบสัญญาณแจ้งเหตุเพลิงไหม้ในสถานประกอบการทุกชั้น ในการตรวจจับและส่งสัญญาณแจ้งเหตุให้ทุกคนได้ยินหรือรับทราบ โดยระบบสัญญาณแจ้งเหตุเพลิงไหม้ ดังนี้</p> <ul style="list-style-type: none"> - อุปกรณ์แจ้งเหตุเพลิงไหม้แบบใช้มือ เช่น Manual Station with Key Switch เป็นต้น - อุปกรณ์ส่งสัญญาณแจ้งเหตุเพลิงไหม้ (เช่น Alarm Bell เป็นต้น) 	ตลอดระยะดำเนินการ	งบประมาณโครงการ	บริษัท พี. อาร์. อินเตอร์เทรต จำกัด

ตารางที่ 5-2

มาตรการป้องกันและแก้ไขผลกระทบสิ่งแวดล้อม ระยะดำเนินการ โครงการท่าเทียบเรือ พี. อาร์. อินเตอร์เทรด บริษัท พี. อาร์. อินเตอร์เทรด จำกัด

ตั้งอยู่หมู่ที่ 4 ตำบลคลองสะแก อำเภอนครหลวง จังหวัดพระนครศรีอยุธยา (ต่อ)

องค์ประกอบสิ่งแวดล้อม	มาตรการป้องกันและแก้ไขผลกระทบด้านสิ่งแวดล้อม	ระยะเวลาดำเนินการ	งบประมาณ	ผู้รับผิดชอบ
12. อาชีวอนามัยและความปลอดภัย (ต่อ)	โดยอุปกรณ์แจ้งเหตุที่ต้องใช้มือต้องอยู่ในที่เห็นได้ชัดเจน เข้าถึงได้ง่าย หรืออยู่ใกล้เส้นทางหนีไฟ โดยต้องติดตั้งห่างจากจุดที่ลูกจ้างทำงานไม่เกิน 30 เมตร			
	21. ติดตั้งระบบสัญญาณแจ้งเหตุเพลิงไหม้ต้องเป็นไปตามมาตรฐานของสมาคมวิศวกรรมสถานแห่งประเทศไทยในพระบรมราชูปถัมภ์ หรือมาตรฐานอื่นที่อธิบดีกำหนด	ตลอดระยะดำเนินการ	งบประมาณโครงการ	บริษัท พี. อาร์. อินเตอร์เทรด จำกัด
	22. จัดให้มีป้ายบอกทางหนีไฟที่มีตัวอักษรขนาดใหญ่ไม่น้อยกว่า 10 เซนติเมตร และมองเห็นได้อย่างชัดเจน	ตลอดระยะดำเนินการ	งบประมาณโครงการ	บริษัท พี. อาร์. อินเตอร์เทรด จำกัด
	23. ติดตั้งระบบไฟฟ้าสำรองสำหรับส่องสว่างและติดตั้งไฟฉุกเฉิน (Emergency Light) เพื่อให้แสงสว่างอย่างเพียงพอสำหรับเส้นทางหนีไฟในการอพยพลูกจ้างออกจากอาคารเพื่อหนีไฟ ตามที่กฎหมายกำหนด	ตลอดระยะดำเนินการ	งบประมาณโครงการ	บริษัท พี. อาร์. อินเตอร์เทรด จำกัด
	24. ติดตั้งอุปกรณ์ในการดับเพลิงแบบเคลื่อนย้ายได้ที่เหมาะกับประเภทของเพลิงอย่างเพียงพอในบริเวณพื้นที่เสี่ยงต่อการเกิดอัคคีภัย เช่น ติดตั้งถังดับเพลิงมือถือแบบ Dry Chemical (ถังแดง) บริเวณพื้นที่โกดัง โกรกขนถ่ายสินค้า และอาคารสำนักงานและเครื่องจักร โดยการติดตั้งเครื่องดับเพลิงมือถือต้องให้ส่วนบนของเครื่องสูงจากระดับพื้นอาคารไม่เกิน 1.5 เมตร ในจุดที่สามารถมองเห็นได้ง่าย นำมาใช้งานได้สะดวก และต้องอยู่ในสภาพที่ใช้งานได้ตลอดเวลา	ตลอดระยะดำเนินการ	งบประมาณโครงการ	บริษัท พี. อาร์. อินเตอร์เทรด จำกัด

ตารางที่ 5-2

มาตรการป้องกันและแก้ไขผลกระทบสิ่งแวดล้อม ระยะดำเนินการ โครงการทำเทียบเรือ พี. อาร์. อินเตอร์เทรต บริษัท พี. อาร์. อินเตอร์เทรต จำกัด

ตั้งอยู่หมู่ที่ 4 ตำบลคลองสะแก อำเภอนครหลวง จังหวัดพระนครศรีอยุธยา (ต่อ)

องค์ประกอบสิ่งแวดล้อม	มาตรการป้องกันและแก้ไขผลกระทบด้านสิ่งแวดล้อม	ระยะเวลาดำเนินการ	งบประมาณ	ผู้รับผิดชอบ
12. อาชีวอนามัยและความปลอดภัย (ต่อ)	25. เครื่องดับเพลิงแบบเคลื่อนย้ายได้ต้องจัดให้มีเครื่องหมายหรือสัญลักษณ์แสดงว่าเป็นชนิดใด ใช้ดับเพลิงประเภทใด และเครื่องหมายหรือสัญลักษณ์นั้นต้องมีขนาดที่มองเห็นได้อย่างชัดเจน ในระยะไม่น้อยกว่า 1.5 เมตร	ตลอดระยะดำเนินการ	งบประมาณโครงการ	บริษัท พี. อาร์. อินเตอร์เทรต จำกัด
	26. ติดตั้งหรือจัดวางเครื่องดับเพลิงแบบเคลื่อนย้ายได้ในสภาพที่มั่นคง มองเห็นได้อย่างชัดเจน สามารถนำมาใช้ได้อย่างรวดเร็ว	ตลอดระยะดำเนินการ	งบประมาณโครงการ	บริษัท พี. อาร์. อินเตอร์เทรต จำกัด
	27. จัดให้มีการดูแลรักษาและตรวจสอบเครื่องดับเพลิงให้อยู่ในสภาพที่ใช้งานได้ดี โดยการตรวจสอบต้องไม่น้อยกว่าหกเดือนต่อหนึ่งครั้ง พร้อมกับติดป้ายแสดงผลการตรวจสอบและวันที่ทำการตรวจสอบครั้งสุดท้ายไว้ที่อุปกรณ์ดังกล่าว และเก็บผลการตรวจสอบไว้ให้พนักงานตรวจความปลอดภัยตรวจได้ตลอดเวลา รวมทั้งต้องมีการซ่อมบำรุงและเปลี่ยนถ่ายสารดับเพลิงตามข้อกำหนดของผู้ผลิตด้วย	ตลอดระยะดำเนินการ	งบประมาณโครงการ	บริษัท พี. อาร์. อินเตอร์เทรต จำกัด
	28. จัดเตรียมแหล่งน้ำสำรองในการดับเพลิงได้ไม่น้อยกว่าครึ่งชั่วโมง หรือไม่น้อยกว่า 36 ลูกบาศก์เมตร ตามข้อกำหนดในกฎกระทรวง กำหนดมาตรฐานในการบริหารจัดการ และดำเนินการด้านความปลอดภัยอาชีวอนามัย และสภาพแวดล้อมในการทำงานเกี่ยวกับการป้องกันและระงับอัคคีภัย พ.ศ. 2555	ตลอดระยะดำเนินการ	งบประมาณโครงการ	บริษัท พี. อาร์. อินเตอร์เทรต จำกัด
	29. ให้มีรถบรรทุกน้ำที่ใช้เป็นรถดับเพลิง ขนาด 8,000 ลิตร ให้สามารถเข้าระงับเหตุเพลิงไหม้	ตลอดระยะดำเนินการ	งบประมาณโครงการ	บริษัท พี. อาร์. อินเตอร์เทรต จำกัด

ตารางที่ 5-2

มาตรการป้องกันและแก้ไขผลกระทบสิ่งแวดล้อม ระยะดำเนินการ โครงการทำเทียบเรือ พี. อาร์. อินเตอร์เทรต บริษัท พี. อาร์. อินเตอร์เทรต จำกัด

ตั้งอยู่หมู่ที่ 4 ตำบลคลองสะแก อำเภอนครหลวง จังหวัดพระนครศรีอยุธยา (ต่อ)

องค์ประกอบสิ่งแวดล้อม	มาตรการป้องกันและแก้ไขผลกระทบด้านสิ่งแวดล้อม	ระยะเวลาดำเนินการ	งบประมาณ	ผู้รับผิดชอบ
12. อาชีวอนามัยและความปลอดภัย (ต่อ)	30. จัดทำคู่มือการปฏิบัติงานเกี่ยวกับรถฉีดน้ำดับเพลิง และเรียบเรียงขั้นตอนการปฏิบัติงานให้ชัดเจน และง่ายต่อการปฏิบัติ	ตลอดระยะดำเนินการ	งบประมาณโครงการ	บริษัท พี. อาร์. อินเตอร์เทรต จำกัด
	31. ตรวจสอบการใช้งานของเครื่องสูบน้ำดับเพลิง สายสูบน้ำดับเพลิง หัวฉีดน้ำดับเพลิง ตามระยะเวลาที่กำหนด ทดสอบแรงดันน้ำ อย่างน้อย 2 ครั้ง/ปี	ตลอดระยะดำเนินการ	งบประมาณโครงการ	บริษัท พี. อาร์. อินเตอร์เทรต จำกัด
	32. จัดทำแผนปฏิบัติการระงับเหตุฉุกเฉินประจำท่าเรือ (Emergency Response Plan; ERP) ที่ระดับต่างๆ (ดังรูปที่ 5-3) ประกอบด้วย <ul style="list-style-type: none"> - แผนระงับเหตุเพลิงไหม้ - แผนระงับเหตุการณ์เกิดอุบัติเหตุน้ำมันหกรั่วไหล (ทางน้ำและทางบก) - แผนระงับเหตุการณ์เกิดอุบัติเหตุเรือชนท่าเทียบเรือ/ชนเรือที่เทียบท่าไฟไหม้เรือ - แผนป้องกันอุบัติเหตุและกู้ภัยเรือขนส่งสินค้า - แผนการฟื้นฟูสภาพแวดล้อมและกำหนดมาตรการป้องกัน 	ตลอดระยะดำเนินการ	งบประมาณโครงการ	บริษัท พี. อาร์. อินเตอร์เทรต จำกัด
	33. กำหนดให้มีโครงสร้างองค์กรระงับเหตุฉุกเฉิน ดังรูปที่ 5-4	ตลอดระยะดำเนินการ	งบประมาณโครงการ	บริษัท พี. อาร์. อินเตอร์เทรต จำกัด

ตั้งอยู่หมู่ที่ 4 ตำบลคลองสะแก อำเภอนครหลวง จังหวัดพระนครศรีอยุธยา (ต่อ)

องค์ประกอบสิ่งแวดล้อม	มาตรการป้องกันและแก้ไขผลกระทบด้านสิ่งแวดล้อม	ระยะเวลาดำเนินการ	งบประมาณ	ผู้รับผิดชอบ
12. อาชีวอนามัยและความปลอดภัย (ต่อ)	34. ฝึกอบรมการใช้เครื่องมือดับเพลิงและอุปกรณ์ดับเพลิง และดำเนินการซ้อมแผนฉุกเฉิน 1 ครั้ง/ปี โดยหน่วยงานที่ได้รับอนุญาตจากกรมสวัสดิการและคุ้มครองแรงงานเป็นผู้ดำเนินการอบรม	ตลอดระยะดำเนินการ	งบประมาณโครงการ	บริษัท พี. อาร์. อินเตอร์เทรด จำกัด
	35. ตรวจสอบและทดสอบระบบการทำงานของอุปกรณ์ป้องกันและระงับอัคคีภัยตามมาตรฐานและกฎหมายที่เกี่ยวข้อง เพื่อให้อยู่ในสภาพที่พร้อมใช้งานได้อย่างมีประสิทธิภาพและปลอดภัย	ตลอดระยะดำเนินการ	งบประมาณโครงการ	บริษัท พี. อาร์. อินเตอร์เทรด จำกัด
	36. ในกรณีที่เกิดน้ำมันหกรั่วไหลบริเวณถังเก็บน้ำมัน <ul style="list-style-type: none"> - การจัดเตรียม/ตรวจสอบอุปกรณ์สำหรับภาวะฉุกเฉิน จะต้องเตรียมอุปกรณ์สำหรับภาวะฉุกเฉินไว้ตลอดเวลา ดังนี้ <ul style="list-style-type: none"> ➢ วัสดุอุปกรณ์ป้องกันอันตรายส่วนบุคคลที่เหมาะสม เช่น ถุงมือยาง ผ้าปิดปาก หน้ากากกรองอากาศ หรือ อุปกรณ์อื่นตามความเหมาะสม ➢ วัสดุดูดซับ เช่น ทราย ขี้เลื่อย ผ้า หรือวัสดุอื่นๆ ที่มีคุณสมบัติในการดูดซับหรือป้องกันการแพร่กระจายของน้ำมัน ➢ ภาชนะสำหรับใส่ของเสียที่ปนเปื้อนน้ำมัน จะต้องมีการตรวจสอบสภาพถังบรรจุเป็นประจำทุกเดือน 	ตลอดระยะดำเนินการ	งบประมาณโครงการ	บริษัท พี. อาร์. อินเตอร์เทรด จำกัด

ตารางที่ 5-2

มาตรการป้องกันและแก้ไขผลกระทบสิ่งแวดล้อม ระยะดำเนินการ โครงการท่าเทียบเรือ พี. อาร์. อินเตอร์เทรด บริษัท พี. อาร์. อินเตอร์เทรด จำกัด

ตั้งอยู่หมู่ที่ 4 ตำบลคลองสะแก อำเภอนครหลวง จังหวัดพระนครศรีอยุธยา (ต่อ)

องค์ประกอบสิ่งแวดล้อม	มาตรการป้องกันและแก้ไขผลกระทบด้านสิ่งแวดล้อม	ระยะเวลาดำเนินการ	งบประมาณ	ผู้รับผิดชอบ
12. อาชีวอนามัยและความปลอดภัย (ต่อ)	<ul style="list-style-type: none"> - การดำเนินการตอบโต้เหตุการณ์น้ำมันรั่วไหล จะต้องเตรียมอุปกรณ์สำหรับภาวะฉุกเฉินไว้ตลอดเวลา ดังนี้ <ul style="list-style-type: none"> ➤ นำทราย ขี้เลื่อย หรือ วัสดุอื่นๆ ที่ทางหน่วยงานจัดเตรียมไว้ให้มาโรยรอบบริเวณที่มีน้ำมันหกรั่วไหล เพื่อกันไม่ให้น้ำมันหกรั่วไหล ➤ แจ้งให้หัวหน้างานและพนักงานที่รับผิดชอบดูแลพื้นที่ที่มีน้ำมันรั่วไหลทราบทันที เพื่อช่วยกันป้องกันระงับเหตุการณ์ที่เกิดขึ้น ➤ ใช้เศษผ้าหรือวัสดุดูดซับน้ำมันในการทำความสะอาดในบริเวณที่มีน้ำมันหกรั่วไหล ➤ รวบรวมวัสดุทั้งหมดที่ใช้ในการแก้ไขระงับเหตุน้ำมันรั่วไหล นำไปทิ้งในภาชนะที่จัดเตรียมไว้สำหรับรวบรวมขยะอันตราย ก่อนนำไปกำจัดโดยหน่วยงานที่ได้รับอนุญาต ➤ ทำความสะอาดบริเวณที่เกิดน้ำมันหกรั่วไหลให้เรียบร้อย เพื่อป้องกันมิให้เกิดผลกระทบต่อสิ่งแวดล้อม ➤ หัวหน้างานและพนักงานผู้รับผิดชอบพื้นที่ที่มีการหกรั่วไหลทำการประชุมหามาตรการป้องกัน เพื่อมิให้เกิดขึ้นซ้ำ 	ตลอดระยะดำเนินการ	งบประมาณโครงการ	บริษัท พี. อาร์. อินเตอร์เทรด จำกัด

ตั้งอยู่หมู่ที่ 4 ตำบลคลองสะแก อำเภอนครหลวง จังหวัดพระนครศรีอยุธยา (ต่อ)

องค์ประกอบสิ่งแวดล้อม	มาตรการป้องกันและแก้ไขผลกระทบด้านสิ่งแวดล้อม	ระยะเวลาดำเนินการ	งบประมาณ	ผู้รับผิดชอบ
12. อาชีวอนามัยและความปลอดภัย (ต่อ)	37. จัดเตรียมกระดาดดูดซับน้ำมันอย่างเดียวยังไม่ดูดซับน้ำ (Oil Only Absorbent Pad) ที่มีการใช้ในการควบคุมและลดการแพร่กระจายของน้ำมันที่รั่วไหลในแม่น้ำให้เพียงพอต่อการใช้งานในกรณีที่มีเรือยนต์ลากจูงประสบอุบัติเหตุ 1 ลำ มีน้ำมันรั่วไหลสูงสุด 200 ลิตร ไว้บริเวณหน้าท่าให้สามารถนำมาใช้ในกรณีที่เกิดเหตุได้ทันที	ตลอดระยะดำเนินการ	งบประมาณโครงการ	บริษัท พี. อาร์. อินเตอร์เทรด จำกัด
	38. เมื่อเกิดการรั่วไหลของน้ำมันจากอุบัติเหตุของเรือยนต์ลากจูงบริเวณหน้าท่าพนักงานที่บริเวณท่าเทียบเรือจะใช้ กระดาดดูดซับน้ำมันอย่างเดียวยังไม่ดูดซับน้ำ (Oil Only Absorbent Pad) โปรงหรือวางลงในบริเวณที่มีการรั่วไหลของน้ำมันทันทีเพื่อไม่ให้น้ำมันแพร่กระจายไปไกล	ตลอดระยะดำเนินการ	งบประมาณโครงการ	บริษัท พี. อาร์. อินเตอร์เทรด จำกัด
	39. กรณีที่เรือบรรทุกสินค้ามีการจมที่บริเวณหน้าท่า บริษัทฯ ต้องติดต่อไปยังบริษัทเจ้าของสินค้าให้ติดต่อบริษัทกู้เรือมาดำเนินการกู้เรือ และให้มีการประสานไปยังบริษัทประกันภัยเพื่อมาตรวจสอบเหตุการณ์ที่หน้าท่า	ตลอดระยะดำเนินการ	งบประมาณโครงการ	บริษัท พี. อาร์. อินเตอร์เทรด จำกัด
	40. ภายหลังจากที่ดำเนินการระงับเหตุฉุกเฉินจนเสร็จเรียบร้อยแล้วและปลอดภัยแล้ว ทีมงานที่เกี่ยวข้องต้องมีการประชุมเพื่อวางแผนการดำเนินงานฟื้นฟูสภาพแวดล้อมและชดเชยเยียวยาผลกระทบให้มีความเหมาะสม รวมทั้งมีการทบทวนมาตรการในการป้องกันและแก้ไขผลกระทบให้มีความเหมาะสมเพิ่มมากขึ้น	ตลอดระยะดำเนินการ	งบประมาณโครงการ	บริษัท พี. อาร์. อินเตอร์เทรด จำกัด

มาตรการป้องกันและแก้ไขผลกระทบสิ่งแวดล้อม ระยะดำเนินการ โครงการทำเทียบเรือ พี. อาร์. อินเตอร์เทรค บริษัท พี. อาร์. อินเตอร์เทรค จำกัด
ตั้งอยู่หมู่ที่ 4 ตำบลคลองสะแก อำเภอนครหลวง จังหวัดพระนครศรีอยุธยา (ต่อ)

องค์ประกอบสิ่งแวดล้อม	มาตรการป้องกันและแก้ไขผลกระทบด้านสิ่งแวดล้อม	ระยะเวลาดำเนินการ	งบประมาณ	ผู้รับผิดชอบ
12. อาชีวอนามัยและความปลอดภัย (ต่อ)	41. จัดบันทึกอุบัติเหตุที่เกิดขึ้นจากการดำเนินโครงการ ประกอบด้วย วัน เวลา สถานที่ ลักษณะของเหตุการณ์ สาเหตุ ความเสียหาย และการแก้ไข เพื่อนำไปวางแผนการป้องกันและแก้ไขไม่ให้เกิดซ้ำ	ตลอดระยะดำเนินการ	งบประมาณโครงการ	บริษัท พี. อาร์. อินเตอร์เทรด จำกัด
	42. จัดให้มีแผนการประสานงานกับหน่วยงานท้องถิ่นต่างๆ ในกรณีที่ต้องการขอความช่วยเหลือเมื่อเกิดเหตุฉุกเฉิน	ตลอดระยะดำเนินการ	งบประมาณโครงการ	บริษัท พี. อาร์. อินเตอร์เทรด จำกัด
	43. ตรวจสอบสุขภาพตามปัจจัยเสี่ยงแก่พนักงานที่ทำงานในพื้นที่เสี่ยง ตามกฎกระทรวง กำหนดมาตรฐานการตรวจสุขภาพลูกจ้าง ซึ่งทำงานเกี่ยวกับปัจจัยเสี่ยง พ.ศ. 2563 หรือกฎหมายที่มีผลบังคับใช้ โดยให้เจ้าหน้าที่ความปลอดภัยของโครงการ จัดทำแผนตรวจสุขภาพตามปัจจัยเสี่ยง	ตลอดระยะดำเนินการ	งบประมาณโครงการ	บริษัท พี. อาร์. อินเตอร์เทรด จำกัด
	44. มีการตรวจวัดความเข้มแสงสว่างในสถานประกอบการเป็นประจำ อย่างน้อย ปีละ 1 ครั้ง	ตลอดระยะดำเนินการ	งบประมาณโครงการ	บริษัท พี. อาร์. อินเตอร์เทรด จำกัด
13. พื้นที่สีเขียว	1. จัดให้มีพื้นที่สีเขียวภายในพื้นที่โครงการให้มีขนาดพื้นที่ร้อยละ 7.81 ของพื้นที่โครงการทั้งหมด (หรือ 9,428 ตารางเมตร) แสดงดังรูปที่ 5-5	ตลอดระยะดำเนินการ	งบประมาณโครงการ	บริษัท พี. อาร์. อินเตอร์เทรด จำกัด
	2. ดูแลรักษาดันไม้ในพื้นที่สีเขียวให้เจริญเติบโตอยู่เสมอ หากพบว่าต้นไม้ตายลงให้ทำการปลูกทดแทนโดยเร็ว	ตลอดระยะดำเนินการ	งบประมาณโครงการ	บริษัท พี. อาร์. อินเตอร์เทรด จำกัด

ตารางที่ 5-3

มาตรการติดตามตรวจสอบผลกระทบสิ่งแวดล้อม ระยะดำเนินการ โครงการทำเทียบเรือ พี. อาร์. อินเตอร์เทรค ของบริษัท พี. อาร์. อินเตอร์เทรค จำกัด
ตั้งอยู่ที่ตำบลคลองสะแก อำเภอนครหลวง จังหวัดพระนครศรีอยุธยา

องค์ประกอบ ด้านสิ่งแวดล้อม	ดัชนีที่ใช้ติดตามตรวจสอบ	วิธีเก็บตัวอย่าง / วิธีวิเคราะห์	สถานที่ติดตามตรวจสอบ	ความถี่	งบประมาณ	ผู้รับผิดชอบ
1. คุณภาพ อากาศใน บรรยากาศ	<ul style="list-style-type: none"> ฝุ่นละอองรวม (TSP) เฉลี่ย 24 ชั่วโมง ฝุ่นละอองขนาดเล็กเกิน 10 ไมครอน (PM-10) เฉลี่ย 24 ชั่วโมง ฝุ่นละอองขนาดเล็กเกิน 2.5 ไมครอน (PM-2.5) เฉลี่ย 24 ชั่วโมง ก๊าซไนโตรเจนไดออกไซด์ (NO₂) เฉลี่ย 1 ชั่วโมง 	<ul style="list-style-type: none"> TSP เก็บตัวอย่างด้วย High Volume Air Sampler วิเคราะห์ด้วยวิธี Gravimetric ตามมาตรฐาน U.S. EPA หรือวิธีการอื่นที่หน่วยงานราชการกำหนด PM-10 เก็บตัวอย่างด้วย High Volume PM-10 Air Sampler วิเคราะห์ด้วยวิธี Gravimetric ตามมาตรฐาน PA 076 หรือวิธีการอื่นที่หน่วยงานราชการกำหนด PM-2.5 เก็บตัวอย่างด้วยวิธี PM-2.5 Dichotomous Sampler วิเคราะห์ด้วยวิธี Gravimetric หรือวิธีการอื่นที่หน่วยงานราชการกำหนด 	3 จุด (รูปที่ 5-6) ได้แก่ <ul style="list-style-type: none"> A1 : อาคารสำนักงาน และเครื่องซัง 2 (47P 0672041E, 1596075N) A2 : บ้านคลองสะแกเหนือ หมู่ที่ 4 ตำบลคลองสะแก (47P 0671886E, 1596152N) A3 : บ้านเกาะปากจั่น หมู่ที่ 1 ตำบลบางเดื่อ (47P 0672481 E, 1596293 N) 	2 ครั้ง/ปี ต้องให้ห่างกันไม่น้อยกว่า 5 เดือนในช่วง <ul style="list-style-type: none"> ฤดูฝน (ลมมรสุมตะวันตกเฉียงใต้) ฤดูแล้ง (ลมมรสุมตะวันออกเฉียงเหนือ) โดยตรวจวัด 5 วันต่อเนื่องครอบคลุมวันทำการและวันหยุดตลอดระยะดำเนินการ	150,000 บาท/ครั้ง	บริษัท พี. อาร์. อินเตอร์เทรค จำกัด

มาตรการติดตามตรวจสอบผลกระทบสิ่งแวดล้อม ระยะดำเนินการ โครงการทำเทียบเรือ พี. อาร์. อินเตอร์เทรค ของบริษัท พี. อาร์. อินเตอร์เทรค จำกัด ตั้งอยู่ที่ตำบลคลองสะแก อำเภอนครหลวง จังหวัดพระนครศรีอยุธยา (ต่อ)

องค์ประกอบ ด้านสิ่งแวดล้อม	ดัชนีที่ใช้ติดตามตรวจสอบ	วิธีเก็บตัวอย่าง / วิธีวิเคราะห์	สถานีติดตามตรวจสอบ	ความถี่	งบประมาณ	ผู้รับผิดชอบ
1. คุณภาพ อากาศ (ต่อ)	<ul style="list-style-type: none"> ก๊าซคาร์บอนมอนอกไซด์ (CO) เฉลี่ย 1 ชั่วโมง และเฉลี่ย 8 ชั่วโมง ก๊าซซัลเฟอร์ไดออกไซด์ (Sulfur Dioxide; SO₂) เฉลี่ย 1 ชั่วโมง และเฉลี่ย 24 ชั่วโมง ความเร็วลมและทิศทางลม 	<ul style="list-style-type: none"> NO₂ เก็บตัวอย่างด้วย Chemiluminescence Analyzer วิเคราะห์ด้วยวิธี Chemiluminescence Method หรือวิธีการอื่นที่หน่วยงานราชการกำหนด CO เก็บตัวอย่างด้วย CO NDIR Analyzer วิเคราะห์ด้วยวิธี CO NDIR Method SO₂ เก็บตัวอย่างด้วย UV-Fluorescence Analyzer วิเคราะห์ด้วยวิธี UV-Fluorescence Method ความเร็วและทิศทางลม เก็บตัวอย่างด้วย Wind Speed & Direction Meter วิเคราะห์ด้วย EPA Method (WRPLOT Utility Program) หรือวิธีการอื่นที่หน่วยงานราชการกำหนด 				
	<ul style="list-style-type: none"> ค่าความทึบแสง (Opacity) 	<ul style="list-style-type: none"> ค่าความทึบแสง (Opacity) ตรวจวัดด้วยเครื่องมือวัดความทึบแสง (Smoke Opacity Meter) ตามที่กรมควบคุมมลพิษกำหนด 	<ul style="list-style-type: none"> - บริเวณหน้าท่าเทียบเรือ (47P 0672250E, 1596131N) 	<ul style="list-style-type: none"> - ตรวจวัด 2 ครั้ง/ปี ในช่วงที่มีการขนถ่ายสินค้า 	10,000 บาทต่อครั้ง	บริษัท พี. อาร์. อินเตอร์เทรด จำกัด

มาตรการติดตามตรวจสอบผลกระทบสิ่งแวดล้อม ระยะดำเนินการ โครงการทำเทียบเรือ พี. อาร์. อินเตอร์เทรค ของบริษัท พี. อาร์. อินเตอร์เทรค จำกัด ตั้งอยู่ที่ตำบลคลองสะแก อำเภอนครหลวง จังหวัดพระนครศรีอยุธยา (ต่อ)

องค์ประกอบ ด้านสิ่งแวดล้อม	ดัชนีที่ใช้ติดตามตรวจสอบ	วิธีเก็บตัวอย่าง / วิธีวิเคราะห์	สถานีติดตามตรวจสอบ	ความถี่	งบประมาณ	ผู้รับผิดชอบ
2. เสียง	ตรวจวัดระดับเสียง ได้แก่ <ul style="list-style-type: none"> ระดับเสียง เฉลี่ย 5 นาที ($L_{eq\ 5\ min}$) ระดับเสียง เฉลี่ย 1 ชม. ($L_{eq\ 1\ hr}$) ระดับเสียง เฉลี่ย 8 ชม. ($L_{eq\ 8\ hr}$) ระดับเสียง เฉลี่ย 24 ชม. ($L_{eq\ 24\ hr}$) ระดับเสียงสูงสุด (L_{max}) ระดับเสียงที่เปอร์เซ็นต์ไทล์ที่ 90 (L_{90}) ระดับเสียงกลางวัน-กลางคืน (L_{dn}) ระดับเสียงรบกวน 	<ul style="list-style-type: none"> เก็บตัวอย่างด้วยวิธี Integrating Sound Level Meter วิเคราะห์ด้วยวิธี ISO1996 หรือวิธีการอื่นที่หน่วยงานราชการกำหนด 	3 จุด (รูปที่ 5-7) ได้แก่ <ul style="list-style-type: none"> N1 : หน้าท่าเทียบเรือ (47P 0672260 E, 1596133N) N2 : ชุมชนบ้านหัวโคก หมู่ที่ 6 ตำบลบางเดื่อ (ทิศเหนือ) (47P 0672251E, 1596494N) N3 : ชุมชนบ้านคลองสะแกเหนือ หมู่ที่ 4 ตำบลคลองสะแก (ทิศตะวันตก) (47P 0672000E, 1596115N) 	- ตรวจวัด 2 ครั้งต่อปี ตลอดระยะดำเนินการ - ตรวจวัด 5 วัน ต่อเนื่อง ครบคลุม วันทำการและวันหยุด	30,000 บาทต่อครั้ง	บริษัท พี. อาร์. อินเตอร์เทรด จำกัด

ตารางที่ 5-3

มาตรการติดตามตรวจสอบผลกระทบสิ่งแวดล้อม ระยะดำเนินการ โครงการทำเทียบเรือ พี. อาร์. อินเตอร์เทรต ของบริษัท พี. อาร์. อินเตอร์เทรต จำกัด
ตั้งอยู่ที่ตำบลคลองสะแก อำเภอนครหลวง จังหวัดพระนครศรีอยุธยา (ต่อ)

องค์ประกอบ ด้านสิ่งแวดล้อม	ดัชนีที่ใช้ติดตามตรวจสอบ	วิธีเก็บตัวอย่าง / วิธีวิเคราะห์	สถานที่ติดตามตรวจสอบ	ความถี่	งบประมาณ	ผู้รับผิดชอบ
3. คุณภาพ น้ำผิวดิน 3.1 น้ำผิวดิน แม่น้ำป่าสัก	(1) <u>การดำเนินการปกติ</u> ติดตามตรวจวัดคุณภาพน้ำ ในแม่น้ำป่าสัก ประกอบด้วย <ul style="list-style-type: none"> pH อุณหภูมิ ค่า DO SS TDS ค่า BOD₅ Oil & Grease TKN NO₃-N 	<ul style="list-style-type: none"> ใช้วิธีตาม Standard Methods for the Examination of Water and Wastewater ซึ่งกำหนดโดย APHA, AWWA และ WEF (23rd Edition, 2017) ซึ่งเป็นที่ยอมรับของสำนักงานนโยบายและแผนทรัพยากรธรรมชาติและสิ่งแวดล้อม (สผ.) หรือหน่วยงานที่เกี่ยวข้อง 	แม่น้ำป่าสัก 4 จุด (รูปที่ 5-8) ได้แก่ <ul style="list-style-type: none"> SW1 : เหนือน้ำก่อนไหลผ่านโครงการ 500 เมตร (47P 672290E 1596454N) SW2 : เหนือน้ำก่อนไหลผ่านโครงการ 300 เมตร (47P 6722474E 1596146N) SW3: บริเวณหน้าท่าเทียบเรือ (47P 672251E 1596003N) SW4 : ท้ายน้ำหลังจากผ่านโครงการ 500 เมตร (47P 672229E 595519N) 	- 2 ครั้ง/ปี (ฤดูฝนและฤดูแล้ง) ตลอดระยะ ดำเนินการ	15,000 บาทต่อครั้ง	บริษัท พี. อาร์. อินเตอร์เทรต จำกัด

ตารางที่ 5-3

มาตรการติดตามตรวจสอบผลกระทบสิ่งแวดล้อม ระยะดำเนินการ โครงการทำเทียบเรือ พี. อาร์. อินเตอร์เทรค ของบริษัท พี. อาร์. อินเตอร์เทรค จำกัด
ตั้งอยู่ที่ตำบลคลองสะแก อำเภอนครหลวง จังหวัดพระนครศรีอยุธยา (ต่อ)

องค์ประกอบ ด้านสิ่งแวดล้อม	ดัชนีที่ใช้ติดตามตรวจสอบ	วิธีเก็บตัวอย่าง / วิธีวิเคราะห์	สถานที่ติดตามตรวจสอบ	ความถี่	งบประมาณ	ผู้รับผิดชอบ
3.1 น้ำผิวดิน แม่น้ำป่าสัก (ต่อ)	(2) กรณีเรือสินค้า สินค้า เกษตรและปศุสัตว์ ลุ่มน้ำ บริเวณหน้าท่าตรวจวัดดัชนี ประกอบด้วย <ul style="list-style-type: none"> pH อุณหภูมิ ค่า DO SS TDS TKN 	<ul style="list-style-type: none"> ใช้วิธีตาม Standard Methods for the Examination of Water and Wastewater ซึ่งกำหนดโดย APHA, AWWA และ WEF (23rd Edition, 2017) ซึ่งเป็นที่ยอมรับของสำนักงานนโยบายและแผนทรัพยากรธรรมชาติและสิ่งแวดล้อม (สผ.) หรือหน่วยงานที่เกี่ยวข้อง 	<ul style="list-style-type: none"> แม่น้ำป่าสัก 4 จุด (รูปที่ 5-9) ได้แก่ SW1 เหนือน้ำก่อนไหลผ่านโรงการ 500 เมตร (47P 672290E 1596454N) SW2 : บริเวณท่าเทียบเรือ (47P 672251E 1596003N) SW3 : ทำนบน้ำหลังจากผ่านท่าเทียบเรือ 3 กม. (47P 671246E 1593266N) SW4: ทำนบน้ำหลังจากผ่านท่าเทียบเรือ 8 กม. (47P 670445E 1588654N) 	ตรวจวัดในช่วงที่ทำการกู้เรือ 1 ครั้ง จากนั้นติดตามตรวจสอบ 1 ครั้ง/สัปดาห์ ต่อเนื่อง 2 เดือนแรก หลังจากนั้นตรวจสอบ 1 ครั้ง / เดือน เป็นเวลา 6 เดือน หรือจนกว่าค่า ณ จุดเกิดเหตุ และบริเวณทำนน้ำ 3 กม. มีค่าไม่แตกต่างอย่างมีนัยสำคัญ จึงหยุดดำเนินการ	15,000 บาทต่อครั้ง	บริษัท พี. อาร์. อินเตอร์เทรค จำกัด

ตารางที่ 5-3

มาตรการติดตามตรวจสอบผลกระทบสิ่งแวดล้อม ระยะดำเนินการ โครงการทำเทียบเรือ พี. อาร์. อินเตอร์เทรต ของบริษัท พี. อาร์. อินเตอร์เทรต จำกัด ตั้งอยู่ที่ตำบลคลองสะแก อำเภอนครหลวง จังหวัดพระนครศรีอยุธยา (ต่อ)

องค์ประกอบ ด้านสิ่งแวดล้อม	ดัชนีที่ใช้ติดตามตรวจสอบ	วิธีเก็บตัวอย่าง / วิธีวิเคราะห์	สถานที่ติดตามตรวจสอบ	ความถี่	งบประมาณ	ผู้รับผิดชอบ
3.1 น้ำผิวดิน แม่น้ำป่าสัก (ต่อ)	(3) กรณีที่สินค้าที่มีไม่ ละลายน้ำหรือละลายน้ำต่ำ (เช่น ถ่านหิน แร่ทองแดง ผงเหล็ก บิลเลต ปูนเม็ด เป็นต้น) ดัชนีคุณภาพน้ำในแม่น้ำ ป่าสัก ประกอบด้วย <ul style="list-style-type: none"> pH อุณหภูมิ ค่า DO SS TDS 	• ใช้วิธีตาม Standard Methods for the Examination of Water and Wastewater ซึ่งกำหนดโดย APHA, AWWA และ WEF (23rd Edition, 2017) ซึ่งเป็นที่ยอมรับของสำนักงานนโยบายและแผนทรัพยากรธรรมชาติและสิ่งแวดล้อม (สผ.) หรือหน่วยงานที่เกี่ยวข้อง	แม่น้ำป่าสัก 3 จุด (รูปที่ 5-8) ได้แก่ <ul style="list-style-type: none"> SW1 : เหนือน้ำก่อนไหลผ่านโครงการ 500 เมตร (47P 672290E 1596454N) SW3: บริเวณหน้าทำเทียบเรือ (47P 672251E 1596003N) SW4 : ทำynnน้ำหลังจากผ่านโครงการ 500 เมตร (47P 672229E 595519N) 	ตรวจวัดในช่วงที่ทำการกู้เรือ 1 ครั้ง จากนั้น 1 ครั้ง/เดือน ต่อเนื่อง 3 เดือน หากผลการตรวจวัดที่จุดเกิดเหตุและบริเวณใกล้เคียง มีค่าไม่แตกต่างให้หยุดดำเนินการ	10,000 บาทต่อครั้ง	บริษัท พี. อาร์. อินเตอร์เทรต จำกัด
3.2 คุณภาพน้ำ บ่อหน่วงน้ำ	<ul style="list-style-type: none"> pH DO SS TDS BOD₅ Oil & Grease 	• ใช้วิธีตาม Standard Methods for the Examination of Water and Wastewater ซึ่งกำหนดโดย APHA, AWWA และ WEF (23rd Edition, 2017) หรือตามวิธีที่หน่วยงานราชการกำหนด	• บ่อหน่วงน้ำ ขนาด 9,091 ลูกบาศก์เมตร ดังรูปที่ 5-10	3 เดือน/ครั้ง ตลอดระยะดำเนินการ	2,000 บาทต่อครั้ง	บริษัท พี. อาร์. อินเตอร์เทรต จำกัด

ตารางที่ 5-3

มาตรการติดตามตรวจสอบผลกระทบสิ่งแวดล้อม ระยะดำเนินการ โครงการทำเทียบเรือ พี. อาร์. อินเตอร์เทรต ของบริษัท พี. อาร์. อินเตอร์เทรต จำกัด ตั้งอยู่ที่ตำบลคลองสะแก อำเภอนครหลวง จังหวัดพระนครศรีอยุธยา (ต่อ)

องค์ประกอบ ด้านสิ่งแวดล้อม	ดัชนีที่ใช้ติดตามตรวจสอบ	วิธีเก็บตัวอย่าง / วิธีวิเคราะห์	สถานที่ติดตามตรวจสอบ	ความถี่	งบประมาณ	ผู้รับผิดชอบ
3.3 คุณภาพน้ำ รางระบาย น้ำฝนก่อน ลงสู่แม่น้ำ ป่าสัก	<ul style="list-style-type: none"> pH SS TDS BOD₅ Oil & Grease 	<ul style="list-style-type: none"> ตาม Standard Methods for the Examination of Water and Wastewater ซึ่งกำหนดโดย APHA, AWWA และ WEF (23rd Edition, 2017) หรือตามวิธีที่หน่วยงานราชการกำหนด 	<ul style="list-style-type: none"> บ่อพักคอนกรีตสำเร็จรูป (Manhole) บริเวณหน้าอาคารเก็บเครื่องจักร ดังรูปที่ 5-10 	1 ปี/ครั้ง ในช่วงฤดูฝน ต่อเนื่องในระยะ 3 ปี	2,000 บาทต่อครั้ง	บริษัท พี. อาร์. อินเตอร์เทรต จำกัด
4. นิเวศวิทยา ทางน้ำ	(1) การดำเนินการปกติ <ul style="list-style-type: none"> แพลงก์ตอนพืชและแพลงก์ตอนสัตว์ สัตว์หน้าดิน ดัชนีความหลากหลายทางชีวภาพ ไข่อปลา และลูกปลาวัยอ่อน 	<ul style="list-style-type: none"> การวิเคราะห์หาชนิดของแพลงก์ตอนจะอ้างอิงจากเอกสารของลัดดา (2541), ลัดดา (2542), Smith (1950) Mizuno (1969), Carr & Whitton (1973) และ Bold & Wynne (1978) การหาความหนาแน่นของสิ่งมีชีวิตในน้ำจะคำนวณเป็นหน่วยต่อลูกบาศก์เมตร หลังจากดำเนินการวิเคราะห์ชนิดและความหนาแน่นของแพลงก์ตอนแต่ละจุดตรวจวัดแล้วจะนำมาคำนวณความหลากหลายทางชีวภาพ (Species Diversity Index) 	แม่น้ำป่าสัก จำนวน 4 จุด (ดังรูปที่ 5-8) ได้แก่ <ul style="list-style-type: none"> SW1 : เหนือน้ำก่อนไหลผ่านท่าเทียบเรือ พี. อาร์. อินเตอร์เทรต 500 เมตร (47P 672290E 1596454N) SW2 : เหนือน้ำก่อนไหลผ่านท่าเทียบเรือ พี. อาร์. อินเตอร์เทรต 300 เมตร (47P 6722474E 1596146N) 	2 ครั้ง/ปี ในช่วงฤดูฝน และฤดูแล้งตลอดระยะดำเนินการ	15,000 บาทต่อครั้ง	บริษัท พี. อาร์. อินเตอร์เทรต จำกัด

มาตรการติดตามตรวจสอบผลกระทบสิ่งแวดล้อม ระยะดำเนินการ โครงการทำเทียบเรือ พี. อาร์. อินเตอร์เทรค ของบริษัท พี. อาร์. อินเตอร์เทรค จำกัด ตั้งอยู่ที่ตำบลคลองสะแก อำเภอนครหลวง จังหวัดพระนครศรีอยุธยา (ต่อ)

องค์ประกอบ ด้านสิ่งแวดล้อม	ดัชนีที่ใช้ติดตามตรวจสอบ	วิธีเก็บตัวอย่าง / วิธีวิเคราะห์	สถานีติดตามตรวจสอบ	ความถี่	งบประมาณ	ผู้รับผิดชอบ
4. นิเวศวิทยา ทางน้ำ (ต่อ)		<ul style="list-style-type: none"> การเก็บตัวอย่างไขปลาและปลาวัยอ่อนดำเนินการโดยใช้ถุง Larvae Net ที่มีปากถุงเป็นวงกลม ขนาดเส้นผ่านศูนย์กลาง 50 เซนติเมตร ภายในถุงประกอบด้วย ช่องตาข่าย 2 ขนาด คือ ส่วนบน (ใกล้ปากถุง) ซึ่งมีลักษณะเป็นทรงกระบอก ขนาดช่อง ตาข่าย 500 ไมครอน และบริเวณปลายถุง ซึ่งมีลักษณะเป็นรูปโคน มีขนาดช่องตาข่าย 330 ไมครอน ติดตั้งเครื่องวัดอัตราการไหลไว้ที่ปากถุง เพื่อใช้ในการวิเคราะห์ปริมาตรน้ำที่ผ่านถุง Larvae Net เก็บตัวอย่างปลาวัยอ่อนโดยการลากแบบเฉียง (Oblique) เป็นเวลา 30 นาที ด้วยความเร็วของเรือประมาณ 2 กิโลเมตรต่อชั่วโมง จากนั้นนำตัวอย่างที่อยู่ในถุงแพลงก์ตอน ถ่ายลงขวดเก็บตัวอย่าง 	<ul style="list-style-type: none"> SW3 : ทำเทียบเรือ พี. อาร์. อินเตอร์เทรค (47P 672251E 1596003N) SW4 : ทำเทียบเรือ พี. อาร์. อินเตอร์เทรค 500 เมตร (47P 672229E 1595519N) 			

มาตรการติดตามตรวจสอบผลกระทบสิ่งแวดล้อม ระยะดำเนินการ โครงการทำเทียบเรือ พี. อาร์. อินเตอร์เทรค ของบริษัท พี. อาร์. อินเตอร์เทรค จำกัด ตั้งอยู่ที่ตำบลคลองสะแก อำเภอนครหลวง จังหวัดพระนครศรีอยุธยา (ต่อ)

องค์ประกอบ ด้านสิ่งแวดล้อม	ดัชนีที่ใช้ติดตามตรวจสอบ	วิธีเก็บตัวอย่าง / วิธีวิเคราะห์	สถานีติดตามตรวจสอบ	ความถี่	งบประมาณ	ผู้รับผิดชอบ
4. นิเวศวิทยา ทางน้ำ (ต่อ)		เติมน้ำยาฟอร์มาลดีไฮด์ที่ปรับสภาพ เป็นกลางโดยให้ความเข้มข้นของ ฟอร์มาลดีไฮด์ในตัวอย่างเท่ากับ ร้อยละ 10 โดยปริมาตร เพื่อทำการ จำแนกชนิดตามหนังสือลูกปลาวัย อ่อนน้ำจืดในประเทศไทย ของอภิชาติ เต็มวิชาวกร (2548)				
	(2) กรณีเรือสินค้าที่มี คุณสมบัติละลายน้ำ (ปุ๋ยยู เรีย) หรือสินค้าเกษตรล้ม บริเวณหน้าท่า <ul style="list-style-type: none"> • แพลงก์ตอนพืชและ แพลงก์ตอนสัตว์ • สัตว์หน้าดิน • ดัชนีความหลากหลาย ทางชีวภาพ • ไข่ปลา และลูกปลาวัยอ่อน 	ใช้วิธีเดียวกับดำเนินการปกติ	<ul style="list-style-type: none"> - แม่น้ำป่าสัก 4 จุด (รูปที่ 5-9) ได้แก่ • SW1 เหนือน้ำก่อนไหล ผ่านโรงการ 500 เมตร (47P 672290E 1596454N) • SW2 : บริเวณท่าเทียบ เรือ (47P 672251E 1596003N) • SW3 : ท้ายน้ำหลังจาก ผ่านท่าเทียบเรือ 3 กม. 	ตรวจวัดในช่วงที่ทำ การกู้เรือ 1 ครั้ง จากนั้นติดตาม ตรวจสอบ 1 ครั้ง/ สัปดาห์ ต่อเนื่อง 2 เดือนแรก หลัก จากนั้นตรวจสอบ 1 ครั้ง/เดือน เป็นเวลา 6 เดือน หรือจนกว่า ค่า ณ จุดเกิดเหตุ และ บริเวณท้ายน้ำ 3 กม.	15,000 บาทต่อครั้ง	บริษัท พี. อาร์. อินเตอร์เทรด จำกัด

ตารางที่ 5-3

มาตรการติดตามตรวจสอบผลกระทบสิ่งแวดล้อม ระยะดำเนินการ โครงการทำเทียบเรือ พี. อาร์. อินเตอร์เทรต ของบริษัท พี. อาร์. อินเตอร์เทรต จำกัด ตั้งอยู่ที่ตำบลคลองสะแก อำเภอนครหลวง จังหวัดพระนครศรีอยุธยา (ต่อ)

องค์ประกอบ ด้านสิ่งแวดล้อม	ดัชนีที่ใช้ติดตามตรวจสอบ	วิธีเก็บตัวอย่าง / วิธีวิเคราะห์	สถานีติดตามตรวจสอบ	ความถี่	งบประมาณ	ผู้รับผิดชอบ
4. นิเวศวิทยา ทางน้ำ (ต่อ)			(47P 671246E 1593266N) • SW4: ทำynnน้ำหลังจาก ผ่านท่าเทียบเรือ 8 กม. (47P 670445E 1588654N)	มีค่าไม่แตกต่างอย่าง มีนัยสำคัญ จึงหยุด ดำเนินการ		
	(3) กรณีที่สินค้าที่มีไม่ ละลายน้ำหรือละลายน้ำต่ำ (เช่น ถ่านหิน แร่ทองแดง ผงเหล็ก บิลเลต ปูนเม็ด เป็นต้น) ดัชนีคุณภาพน้ำในแม่น้ำ ป่าสัก ประกอบด้วย • แพลงก์ตอนพืชและ แพลงก์ตอนสัตว์ • สัตว์หน้าดิน • ดัชนีความหลากหลาย ทางชีวภาพ • ไข่ปลา และลูกปลาวัยอ่อน	ใช้วิธีเดียวกับดำเนินการปกติ	แม่น้ำป่าสัก 3 จุด (รูปที่ 8) ได้แก่ • SW1 : เหนือน้ำก่อน ไหลผ่านโครงการ 500 เมตร (47P 672290E 1596454N) • SW3: บริเวณหน้าท่า เทียบเรือ (47P 672251E 1596003N) • SW4 : ทำynnน้ำหลังจาก ผ่านโครงการ 500 เมตร (47P 672229E 595519N)	ตรวจวัดในช่วงที่ทำ การกู้เรือ 1 ครั้ง จากนั้น 1 ครั้ง/เดือน ต่อเนื่อง 3 เดือน หาก ผลการตรวจวัดที่จุด เกิดเหตุและบริเวณ ใกล้เคียง มีค่าไม่ แตกต่างให้หยุด ดำเนินการ	12,000 บาทต่อครั้ง	บริษัท พี. อาร์. อินเตอร์เทรต จำกัด

มาตรการติดตามตรวจสอบผลกระทบสิ่งแวดล้อม ระยะดำเนินการ โครงการทำเทียบเรือ พี. อาร์. อินเตอร์เทรค ของบริษัท พี. อาร์. อินเตอร์เทรค จำกัด ตั้งอยู่ที่ตำบลคลองสะแก อำเภอนครหลวง จังหวัดพระนครศรีอยุธยา (ต่อ)

องค์ประกอบ ด้านสิ่งแวดล้อม	ดัชนีที่ใช้ติดตามตรวจสอบ	วิธีเก็บตัวอย่าง / วิธีวิเคราะห์	สถานีติดตามตรวจสอบ	ความถี่	งบประมาณ	ผู้รับผิดชอบ
5. คมนาคมขนส่ง						
5.1 การคมนาคม ทางบก	<ul style="list-style-type: none"> บันทึกปริมาณการจราจรเข้า-ออกพื้นที่ประจำวัน บันทึกสถิติการเกิดอุบัติเหตุ พร้อมสาเหตุ ช่วงเวลา และแนวทางการแก้ไข 	<ul style="list-style-type: none"> บันทึกปริมาณการจราจรเข้า-ออก รายวัน บันทึกการเกิดอุบัติเหตุจากการดำเนินการทุกครั้ง 	<ul style="list-style-type: none"> พื้นที่โครงการ 	<ul style="list-style-type: none"> ทุกครั้งที่เข้า-ออกพื้นที่โครงการ สรุปเป็นรายเดือน และสรุปผลทุก 6 เดือน ตลอดระยะดำเนินการ 	รวมอยู่ในงบประมาณประจำปี	บริษัท พี. อาร์. อินเตอร์เทรด จำกัด
5.2 การคมนาคม ทางน้ำ	<ul style="list-style-type: none"> บันทึกสถิติปริมาณเรือขนส่งที่เข้าเทียบท่า บันทึกสถิติการเกิดอุบัติเหตุ สาเหตุ สถานที่ ช่วงเวลา และแนวทางการแก้ไขปัญหาทุกครั้ง 	<ul style="list-style-type: none"> บันทึกปริมาณเรือที่เข้าเทียบท่า บันทึกการเกิดอุบัติเหตุจากการดำเนินการทุกครั้ง 	<ul style="list-style-type: none"> บริเวณหน้าท่า 	<ul style="list-style-type: none"> ทุกครั้งที่เข้า-ออกพื้นที่โครงการ สรุปเป็นรายเดือน และสรุปผลทุก 6 เดือน ตลอดระยะดำเนินการ 	รวมอยู่ในงบประมาณประจำปี	บริษัท พี. อาร์. อินเตอร์เทรด จำกัด
6. การจัดการ กากของเสีย	<ul style="list-style-type: none"> บันทึกชนิด ปริมาณ กากของเสียแต่ละประเภทที่เกิดขึ้น รวมทั้งวิธีการกำจัดของโครงการและเรือขนส่งสินค้า 	<ul style="list-style-type: none"> บันทึกชนิด ปริมาณ การขนส่ง และการจัดการกากของเสียแต่ละประเภท รวมทั้งวิธีการกำจัด 	<ul style="list-style-type: none"> พื้นที่โครงการ 	ทุกเดือนและรายงานผลทุก 6 เดือนตลอดระยะดำเนินการ	รวมอยู่ในงบประมาณประจำปีของบริษัท	บริษัท พี. อาร์. อินเตอร์เทรด จำกัด

ตารางที่ 5-3

มาตรการติดตามตรวจสอบผลกระทบสิ่งแวดล้อม ระยะดำเนินการ โครงการทำเทียบเรือ พี. อาร์. อินเตอร์เทรต ของบริษัท พี. อาร์. อินเตอร์เทรต จำกัด ตั้งอยู่ที่ตำบลคลองสะแก อำเภอนครหลวง จังหวัดพระนครศรีอยุธยา (ต่อ)

องค์ประกอบ ด้านสิ่งแวดล้อม	ดัชนีที่ใช้ติดตามตรวจสอบ	วิธีเก็บตัวอย่าง / วิธีวิเคราะห์	สถานที่ติดตามตรวจสอบ	ความถี่	งบประมาณ	ผู้รับผิดชอบ
7. สภาพ เศรษฐกิจ- สังคมและ การมีส่วนร่วม ของ ประชาชน	ประเด็นสำรวจ ได้แก่ • สภาพปัญหาหรือ ผลกระทบจากการ ดำเนินการ • ข้อวิตกกังวลจากการ ดำเนินการ • ข้อคิดเห็นและข้อเสนอ ต่อการดำเนินการ มาตรการและการจัดการ	<ul style="list-style-type: none"> ใช้แบบสำรวจความคิดเห็น จำนวนตัวอย่างผู้แทนครัวเรือน ตาม สมการของ Taro Yamane ที่ระดับ ความเชื่อมั่นทางสถิติเท่ากับ 95% ทั้งนี้ กำหนดค่าความคลาดเคลื่อน ที่ยอมรับได้เท่ากับ 0.05 	พื้นที่ชุมชนโดยรอบ ทำเทียบเรือ พี. อาร์. อินเตอร์เทรต รัศมี 5 กม. จากขอบเขตพื้นที่โครงการ (รูปที่ 5-11) กลุ่มเป้าหมาย ดังนี้ 1. ผู้นำชุมชน ได้แก่ องค์กรปกครองส่วน ท้องถิ่น กำนัน และ ผู้ใหญ่บ้าน 2. ผู้แทนครัวเรือนตำบล ในพื้นที่ศึกษา	1 ครั้ง/ปี ตลอดระยะ ดำเนินการ	200,000 บาทต่อครั้ง	บริษัท พี. อาร์. อินเตอร์เทรต จำกัด
8. อาชีวอนามัย และความ ปลอดภัย	• ตรวจสอบสุขภาพทั่วไปให้กับ พนักงานโครงการ	• บันทึกข้อมูลการตรวจสอบสุขภาพจาก แพทย์	• พื้นที่โครงการ	<ul style="list-style-type: none"> 1 ครั้งก่อนเข้า ทำงาน 1 ครั้ง/ปี ตลอด ระยะดำเนินการ 	10,000 บาทต่อครั้ง	บริษัท พี. อาร์. อินเตอร์เทรต จำกัด

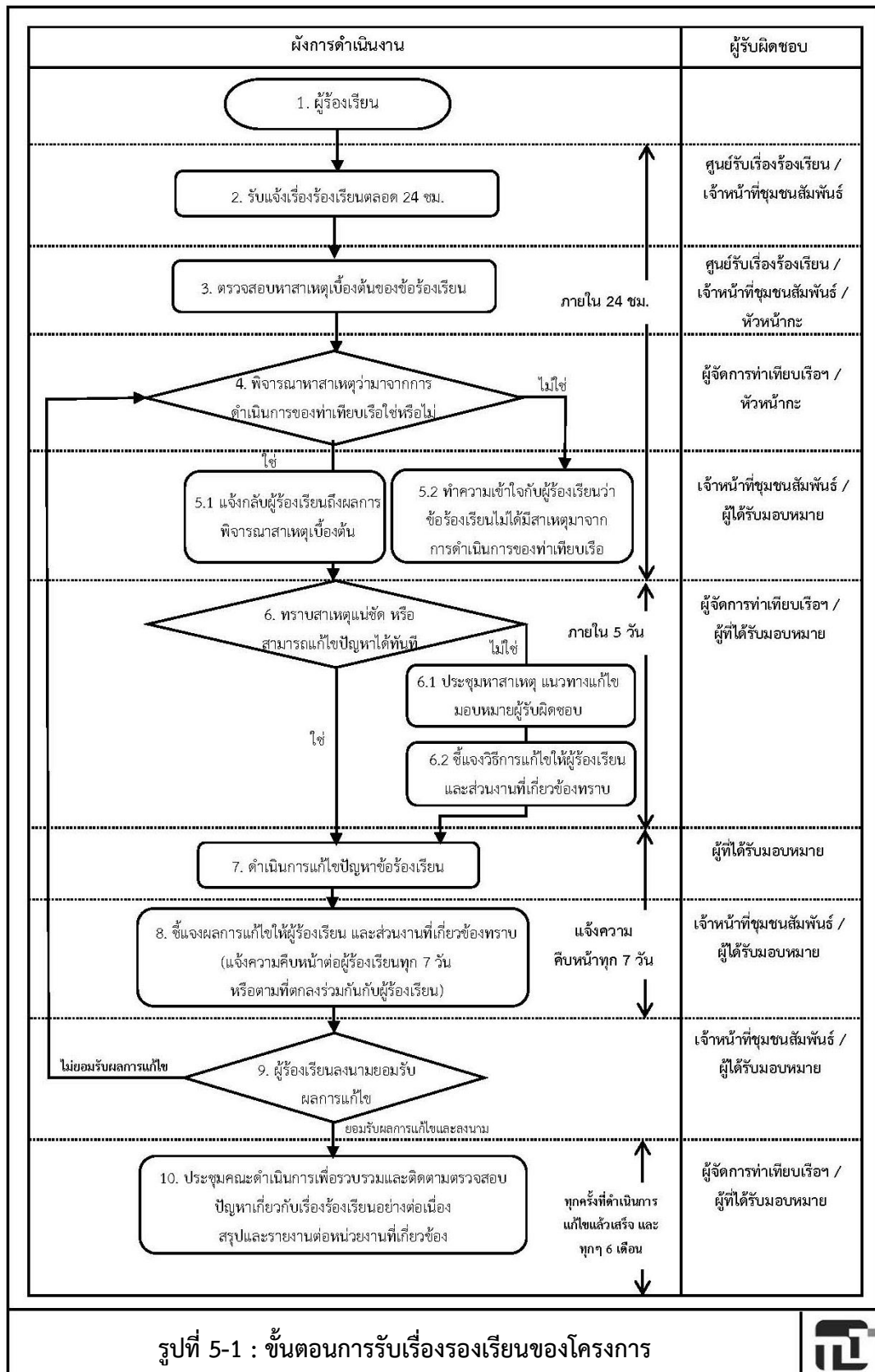
ตารางที่ 5-3

มาตรการติดตามตรวจสอบผลกระทบสิ่งแวดล้อม ระยะดำเนินการ โครงการทำเทียบเรือ พี. อาร์. อินเตอร์เทรต ของบริษัท พี. อาร์. อินเตอร์เทรต จำกัด ตั้งอยู่ที่ตำบลคลองสะแก อำเภอนครหลวง จังหวัดพระนครศรีอยุธยา (ต่อ)

องค์ประกอบ ด้านสิ่งแวดล้อม	ดัชนีที่ใช้ติดตามตรวจสอบ	วิธีเก็บตัวอย่าง / วิธีวิเคราะห์	สถานที่ติดตามตรวจสอบ	ความถี่	งบประมาณ	ผู้รับผิดชอบ
8. อาชีวอนามัย และความ ปลอดภัย (ต่อ)	• ตรวจสอบสุขภาพจิต พนักงาน	• แบบประเมินสุขภาพของกรมสุขภาพจิต ได้แก่ แบบคัดกรอง / ประเมิน ความเครียด (ST-5) แบบคัดกรอง (ประเมินโรคซึมเศร้า (2Q9Q) และ แบบประเมินการฆ่าตัวตาย (8Q)	• พื้นที่โครงการ	• 1 ครั้งก่อนเข้า ทำงาน • 1 ครั้ง/ปี ตลอด ระยะดำเนินการ	รวมอยู่ใน งบประมาณ ประจำปี ของบริษัท	บริษัท พี. อาร์. อินเตอร์เทรต จำกัด
	• บันทึกจำนวนและสาเหตุ การเจ็บป่วยของพนักงาน	• บันทึกจำนวนครั้งและสาเหตุของการ เจ็บป่วยที่เข้ามาใช้ห้องพยาบาล	• พื้นที่โครงการ	• ทุกครั้งที่มีการ เจ็บป่วย • สรุปรายรายเดือน • รายงานผลทุกๆ 6 เดือน ตลอด ระยะดำเนินการ	50,000 บาทต่อครั้ง	บริษัท พี. อาร์. อินเตอร์เทรต จำกัด
	(1) อุบัติเหตุและการเจ็บป่วย • บันทึกสถิติการอุบัติเหตุ การบาดเจ็บ และการเจ็บ ป่วยจากการทำงาน • บันทึกสาเหตุ พื้นที่ที่ เกิดเหตุ ความรุนแรงของ อุบัติเหตุ และการแก้ไข	• บันทึกลงในแบบฟอร์มที่กำหนด	• พื้นที่โครงการ	• ทุกครั้งที่เกิดเหตุ • สรุปรายรายเดือน • รายงานผลทุกๆ 6 เดือน ตลอด ระยะดำเนินการ	รวมอยู่ใน งบประมาณ ประจำปี	บริษัท พี. อาร์. อินเตอร์เทรต จำกัด

มาตรการติดตามตรวจสอบผลกระทบสิ่งแวดล้อม ระยะดำเนินการ โครงการทำเทียบเรือ พี. อาร์. อินเตอร์เทรต ของบริษัท พี. อาร์. อินเตอร์เทรต จำกัด
ตั้งอยู่ที่ตำบลคลองสะแก อำเภอนครหลวง จังหวัดพระนครศรีอยุธยา (ต่อ)

องค์ประกอบ ด้านสิ่งแวดล้อม	ดัชนีที่ใช้ติดตามตรวจสอบ	วิธีเก็บตัวอย่าง / วิธีวิเคราะห์	สถานีติดตามตรวจสอบ	ความถี่	งบประมาณ	ผู้รับผิดชอบ
8. อาชีวอนามัย และความ ปลอดภัย (ต่อ)	(2) ระบบป้องกันอัคคีภัย • ประสิทธิภาพของของ อุปกรณ์ดับเพลิง	• ตรวจสอบตามข้อกำหนด / การใช้งาน ของผลิตภัณฑ์	• พื้นที่โครงการ	1-2 ครั้ง/ปี ตลอด ระยะดำเนินการ	งบประมาณ ประจำปี	บริษัท พี. อาร์. อินเตอร์เทรด จำกัด
	(3) <u>ความเข้มของแสงสว่าง</u> • ระดับความเข้มของ แสงสว่าง	• ตรวจวัดตามประกาศกรมสวัสดิการ และคุ้มครองแรงงาน เรื่อง หลักเกณฑ์ วิธีการตรวจวัด และการวิเคราะห์	• พื้นที่โครงการ	1 ครั้ง/ปี ตลอดระยะ ดำเนินการ	งบประมาณ ประจำปี	บริษัท พี. อาร์. อินเตอร์เทรด จำกัด
		สภาวะการทำงานเกี่ยวกับระดับความ ร้อน แสงสว่าง หรือเสียง รวมทั้ง ระยะเวลาและประเภทกิจการที่ต้อง ดำเนินการ				
	4) <u>ฝุ่นละอองทุกขนาด (Total Dust)</u>	• เก็บและวิเคราะห์ตัวอย่างตามวิธี มาตรฐาน NIOSH Method No. 0500 (Gravimetric Low Volume) หรือ วิธีการอื่นที่หน่วยงานราชการกำหนด	• พื้นที่หน้าท่าเทียบเรือ พี. อาร์. อินเตอร์เทรด	2 ครั้ง/ปี ขณะที่มี กิจกรรมขนถ่ายสินค้า ตลอดระยะเวลา ดำเนินการ	งบประมาณ ประจำปี ของโครงการ	บริษัท พี. อาร์. อินเตอร์เทรด จำกัด



เลขที่

- /

แบบฟอร์มแจ้งข้อร้องเรียน ของบริษัท ฟิ. อาร์. อินเทอร์เน็ต จำกัด

ข้อมูลผู้ร้องเรียน

ชื่อ - นามสกุล (นาย / นาง / นางสาว)

อาชีพ

ที่อยู่

โทรศัพท์บ้าน มือถือ

ข้อร้องเรียน / ข้อเสนอแนะ

รายละเอียด	ข้อเสนอแนะ และแนวทางการแก้ไข

ลงชื่อ
ผู้ร้องเรียน *
(* ลงชื่อผู้ร้องเรียนเมื่อไปตู่พื้นที่ร่วมกับเจ้าหน้าที่)

สำหรับเจ้าหน้าที่

สิ่งที่พบหรือเหตุการณ์ที่พบ

.....

.....

สาเหตุเบื้องต้น

☐ การไม่ปฏิบัติตามมาตรการป้องกันและแก้ไขผลกระทบสิ่งแวดล้อม

☐ การไม่ปฏิบัติตามกฎ ข้อกำหนด และสัญญา โดยผู้รับเหมา

☐ ความล่าช้าในการดำเนินงาน

☐ ความไม่เหมาะสม หรือ ไม่ถูกต้องในการปฏิบัติงาน

☐ ความไม่เรียบร้อย หรือ ไม่เป็นไปตามข้อตกลงของงานที่ปฏิบัติแล้วเสร็จ

☐ อื่นๆ (ระบุ)

ประเภทของข้อร้องเรียน

☐ ด้านการก่อสร้าง ☐ ความปลอดภัยและสุขภาพอนามัย

☐ ด้านสิ่งแวดล้อม ☐ อื่นๆ (ระบุ)

ลงชื่อ
ผู้รับเรื่องร้องเรียน
(...../...../.....)

หน้า 1/2

รูปที่ 5-2 : ตัวอย่างแบบฟอร์มรับเรื่องร้องเรียน

ประชุมหาสาเหตุและแนวทางการแก้ไข / ป้องกัน

สาเหตุ

.....

.....

แนวทางการป้องกันแก้ไข

.....

.....

.....

(หมายเหตุ : แนบเอกสารการประชุม (ถ้ามี))

ความเห็น / คำสั่งการ

.....

.....

.....

ลงชื่อ

ผู้แทนบริษัทฯ

(...../...../.....)

ผลการแก้ไข

.....

.....

.....

ลงชื่อ

ผู้ดำเนินการแก้ไข

(...../...../.....)

ข้อร้องเรียนได้รับการแก้ไขเรียบร้อยแล้ว

ลงชื่อ

ผู้ตรวจสอบบริหารและลงบันทึกข้อร้องเรียน

(...../...../.....)

ลงชื่อ

ผู้ร้องเรียน

(...../...../.....)

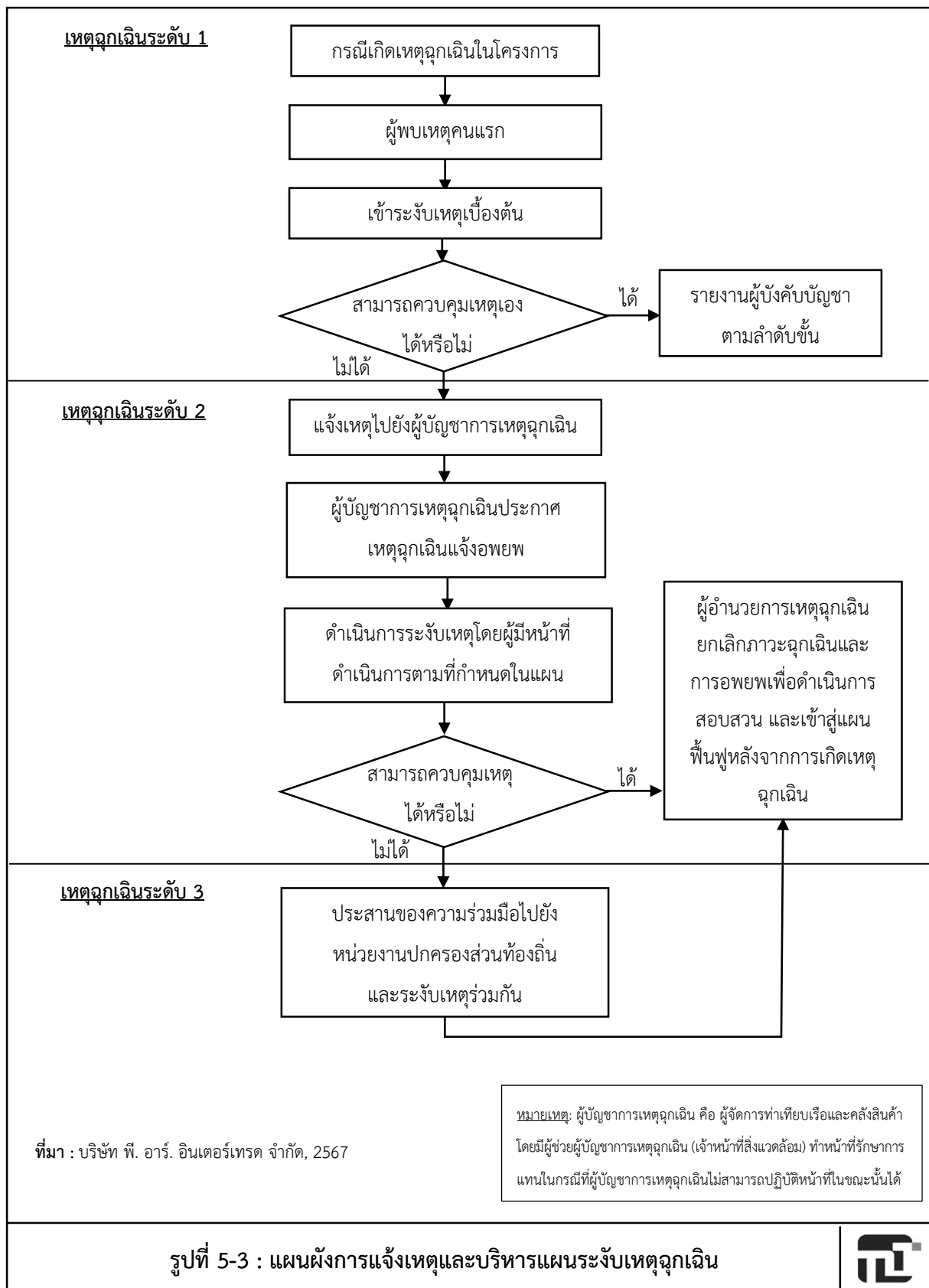
ลงชื่อ

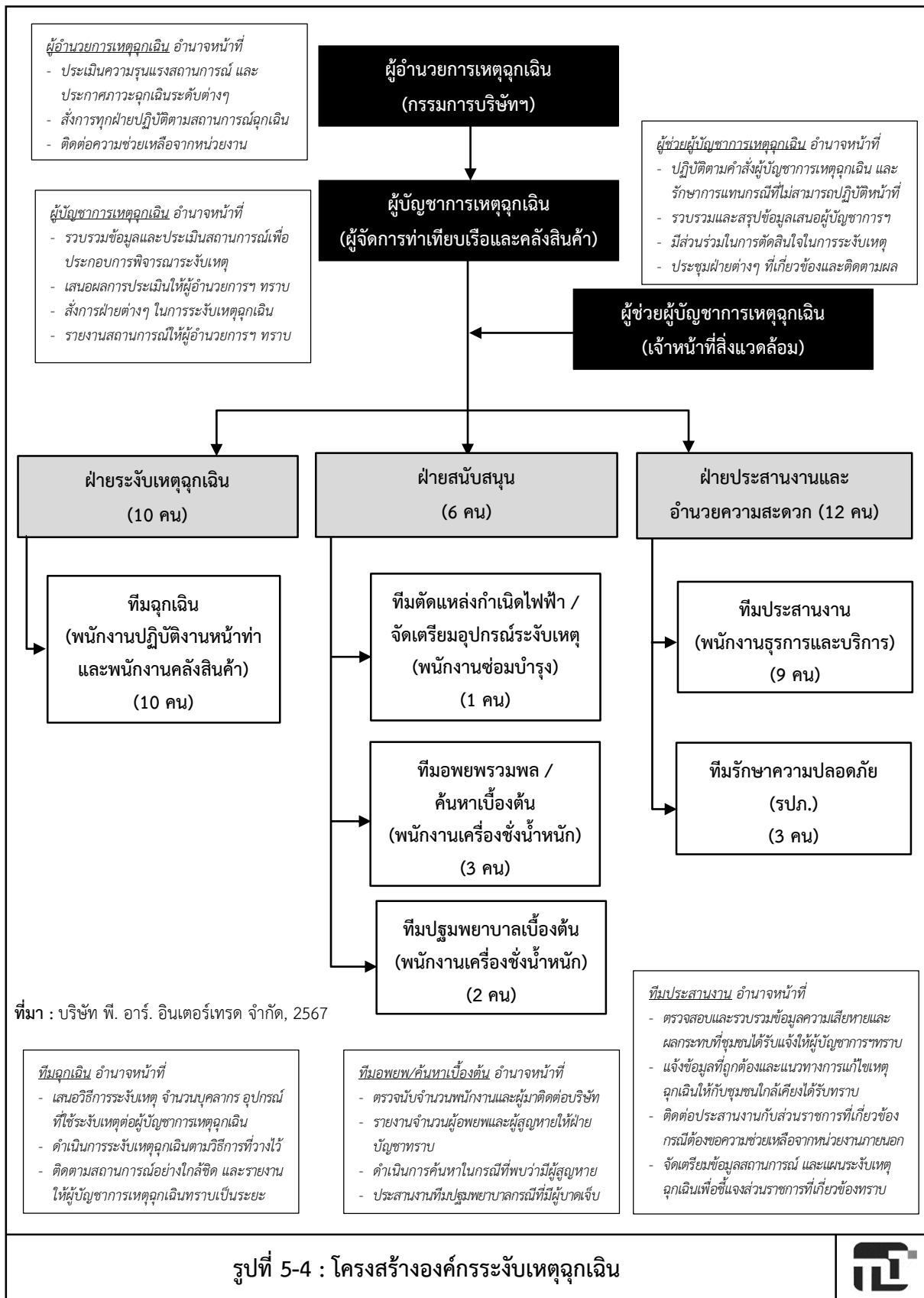
ผู้แทนบริษัทฯ

(...../...../.....)

หน้า 2/2

รูปที่ 5-2 : ตัวอย่างแบบฟอร์มรับเรื่องร้องเรียน (ต่อ)





U PLUS CONSULTANTS

U PLUS CONSULTANTS CO., LTD.
15 SOI WANNAT 25 ANURADHAPURAM RD, PHRACHIN BURI TEL. 03628 60001 FAX. 03-628 6009

PROJECT NAME:

แบบประกอบการจัดทำ EIA
ท่าเทียบเรือ
บริษัท พื.อาร์.อินเตอร์เทรด จำกัด

OWNER:

P.R.INTERTRADE , Ltd.

LOCATIONS:

อำเภอแกลง จังหวัดระยอง

ARCHITECTS:

นางสาว สุธิษา ขวทอง พ.ต.ช.3719
นางสาว ศศิลา วิชาญดี พ.ต.ช.18285
นางสาว ธนพรณ์ กาญจนดี พ.ต.ช.18864

STRUCTURAL ENGINEERS:

นางสาว สุธิษา ขวทอง พ.ต.ช.3719
นาย ไพฑูรย์ สมโพธิพันธ์ พ.ต.ช.1533
นาย กฤษณ์ ศรีงามดี พ.ต.ช.53241
นางสาว ณัฐพร คงพันธ์ พ.ต.ช.78743

ELECTRICAL ENGINEERS:

นาย ณัฐพล โรจน์ฤทธิ์ พ.ต.ช.6333

SANITARY ENGINEERS:

นาย ชวนชัย นนดี พ.ต.ช.399
นางสาว ปัทมาพร เนตรพิทักษ์ พ.ต.ช.3450
นางสาว อธิญา ชินนาคี พ.ต.ช.4176

MECHANICAL ENGINEERS:

แบบ 1 จัดทำ EIA

DRAWING TITLE:

ผังพื้นที่สีเขียวของโครงการ

REVISIONS:

NO.	DESCRIPTION	DATE

DRAW BY:

SCALE: A1=1:1000

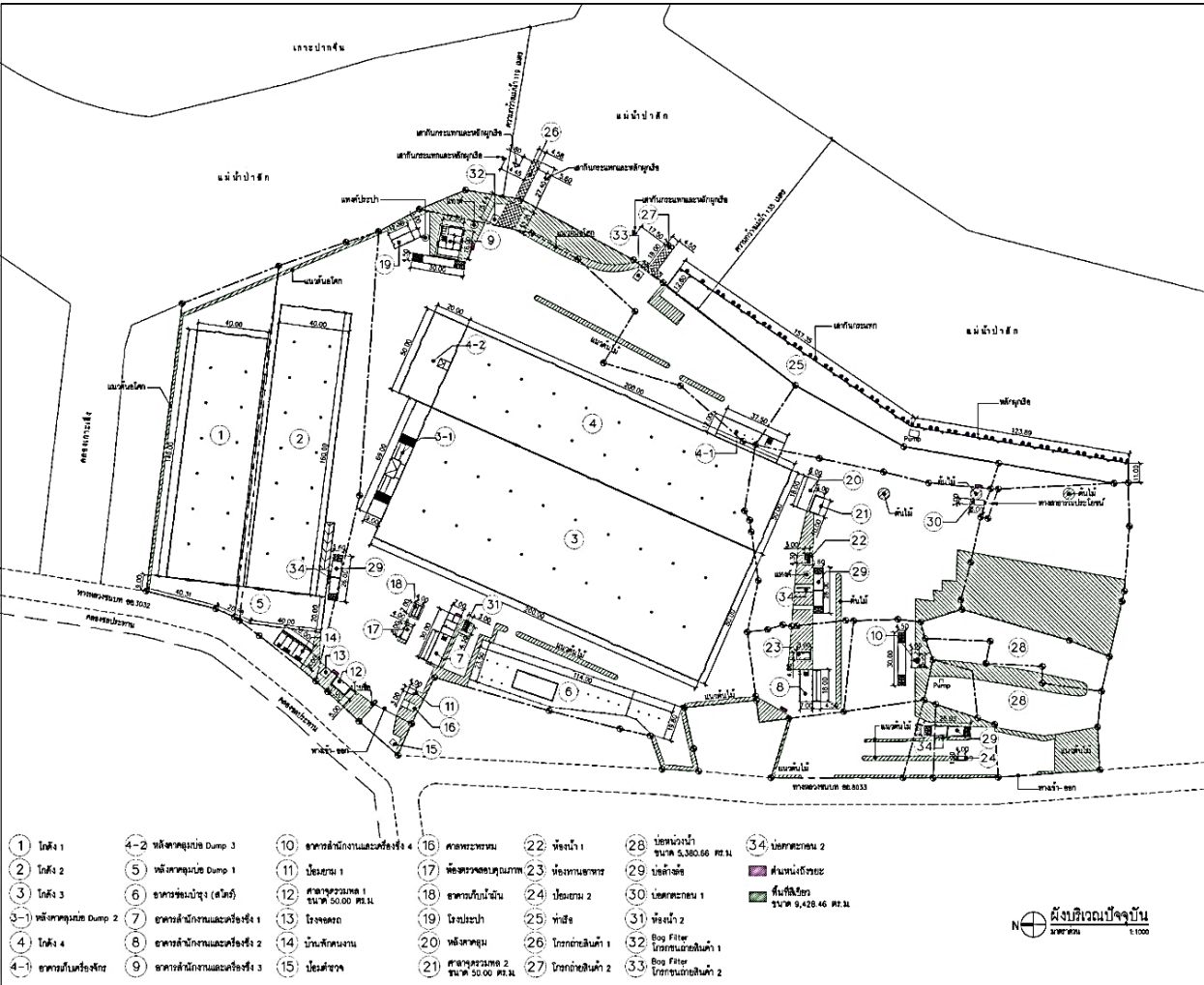
CHECKED BY:

DATE: 30/11/2564

DRAWING NO:

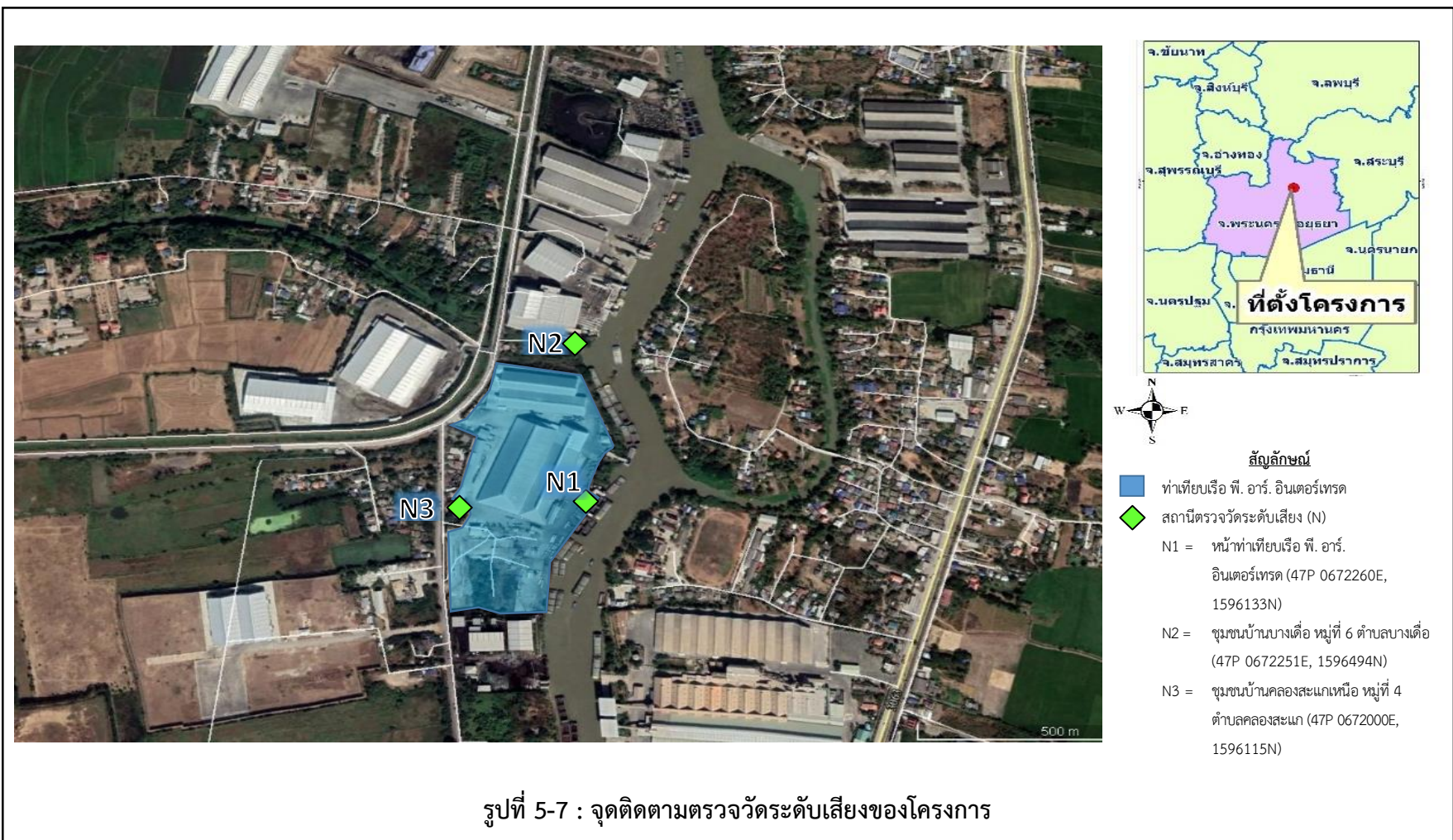
TOTAL:

GN-002



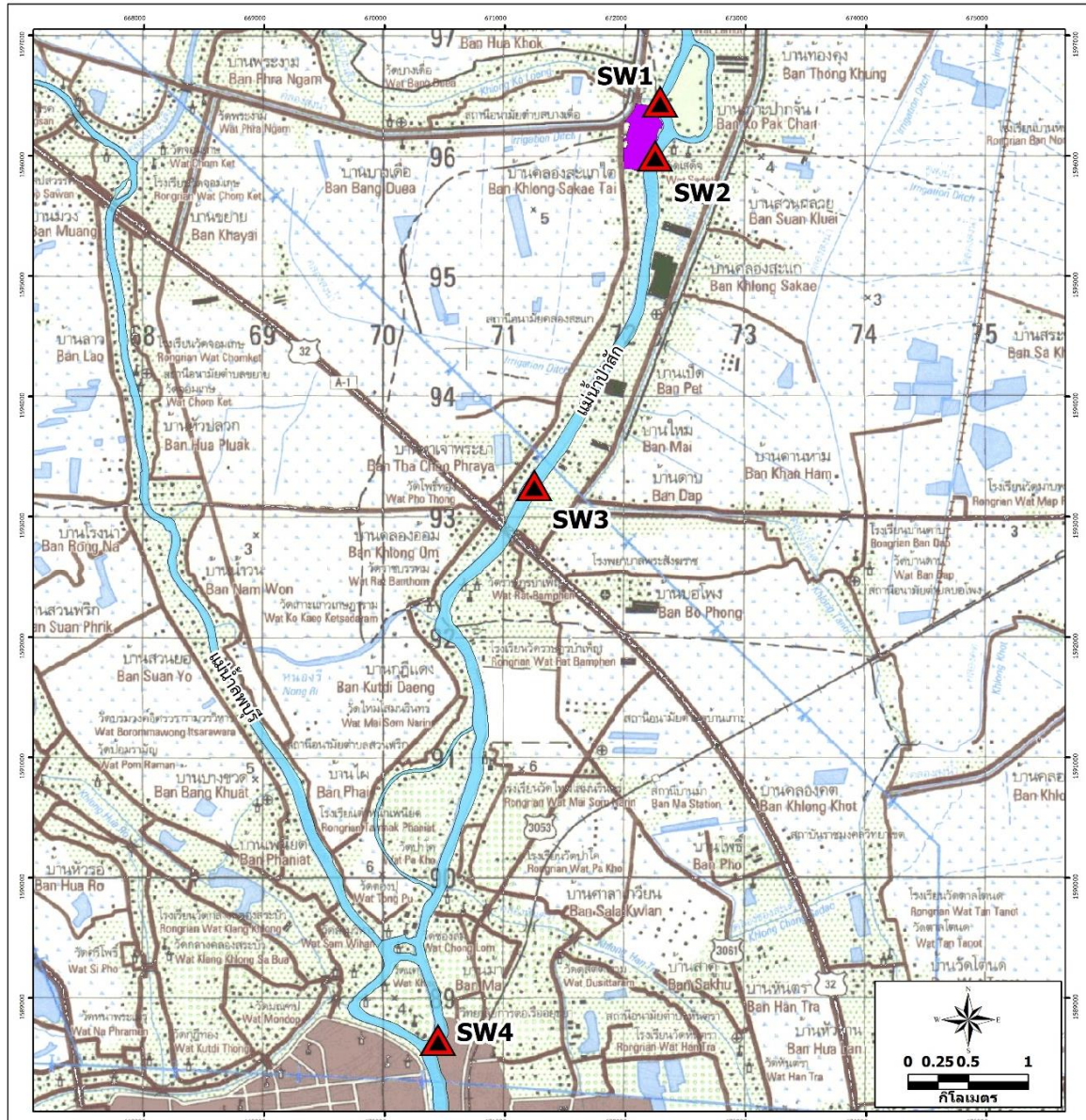
รูปที่ 5-5 : ผังพื้นที่สีเขียวของโครงการ







รูปที่ 5-8 : จุดติดตามตรวจวัดคุณภาพน้ำผิวดินและนิเวศวิทยาทางน้ำ (การดำเนินการปกติ)



สัญลักษณ์

ท่าเทียบเรือพี.อาร์.อินเตอร์เทรด

แม่น้ำลำคลอง



จุดติดตามตรวจวัดคุณภาพน้ำผิวดินและนิเวศวิทยาทางน้ำ (กรณีเรือสินค้าลัม)

SW1 : แม่น้ำปากสัก ด้านเหนือน้ำก่อนไหลผ่านท่าเทียบเรือ พี. อาร์. อินเตอร์เทรด 500 เมตร (47P 672290E 1596454N)

SW2 : แม่น้ำปากสัก บริเวณท่าเทียบเรือ พี. อาร์. อินเตอร์เทรด (47P 672251E 1596003N)

SW3 : แม่น้ำปากสัก บริเวณท้ายน้ำหลังจากผ่านท่าเทียบเรือ พี. อาร์. อินเตอร์เทรด 3,000 เมตร (47P 671246E 1593266N)

SW4 : แม่น้ำปากสัก บริเวณท้ายน้ำหลังจากผ่านท่าเทียบเรือ พี. อาร์. อินเตอร์เทรด 8,000 เมตร (47P 670445E 1588654N)



รูปที่ 5-9 : จุดติดตามตรวจวัดคุณภาพน้ำผิวดินและนิเวศวิทยาทางน้ำ (กรณีเรือสินค้าลัม)

P05579/Pongsak_b/19-09-65/รูปที่ 5-9/รูปที่ 5-9 Rev#3.mxd



